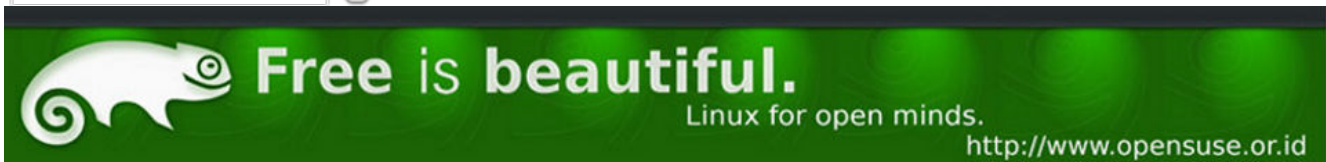


- [Kontak](#)
- [Panduan](#)
 - [Instalasi](#)
 - [Server Setup](#)
 - [Aplikasi](#)
 - [Tips & Trick](#)
 - [Konfigurasi Hardware](#)
- [Download](#)
- [Milis](#)
- [Forum](#)
- [Online Support](#)
- [Schedule](#)
- [Donasi](#)
- [RSS for Entries](#)



- [Home](#)
- [Berita & Kegiatan](#)
- [Aktivitas](#)
- [Sideblog](#)
- [Tips, Tricks & Tutorial](#)
- [Download](#)
- [Event](#)
- [Linux & Open Source](#)
- [Aplikasi](#)

Setup FTP Server pada OpenSUSE Menggunakan YAST

FTP server merupakan sebuah server yang memanfaatkan File Transfer Protocol (FTP) untuk keperluan transfer file antar mesin pada jaringan TCP/IP. FTP adalah sebuah protokol Internet yang berjalan di dalam lapisan aplikasi yang merupakan standar untuk pentransferan berkas komputer antar mesin-mesin dalam sebuah jaringan internet atau intranet.

FTP merupakan salah satu protokol Internet yang paling awal dikembangkan, dan masih digunakan hingga saat ini untuk melakukan proses download dan upload data. FTP Server dapat diakses menggunakan FTP klien yang berjalan pada modus Konsole / Terminal maupun modus GUI.

Berikut adalah cara melakukan setting FTP Server pada OpenSUSE menggunakan vsftpd. vsftpd terkenal sebagai ftp server yang handal dan tingkat securitynya cukup powerful.

INSTALASI

Cara 1

1. Buka YAST | Software | Software Management. Cari file **vsftpd** dan **yast2-ftp-server**. Pilih (beri tanda centang) dan klik **Accept**.
2. Tutup YAST dan buka kembali untuk merefresh tampilan agar ada pilihan FTP Server pada setting network services

Cara 2

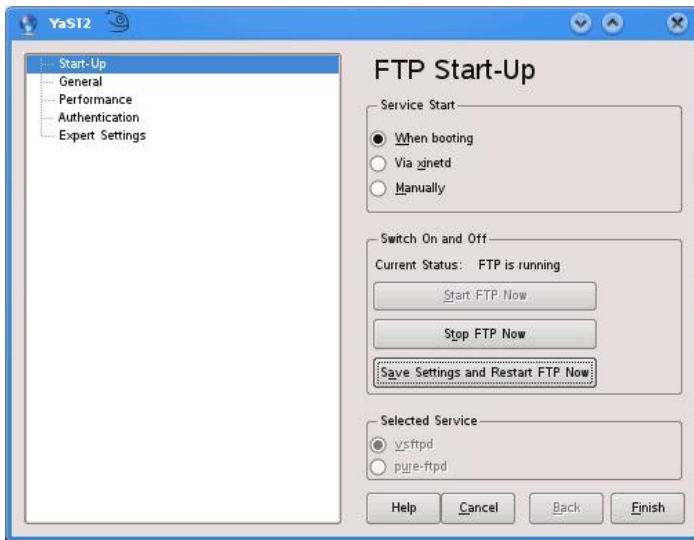
1. Buka konsole / terminal (ALT + F2, konsole)
2. Ketik

```
1 | zypper in vsftpd yast2-ftp-server
```

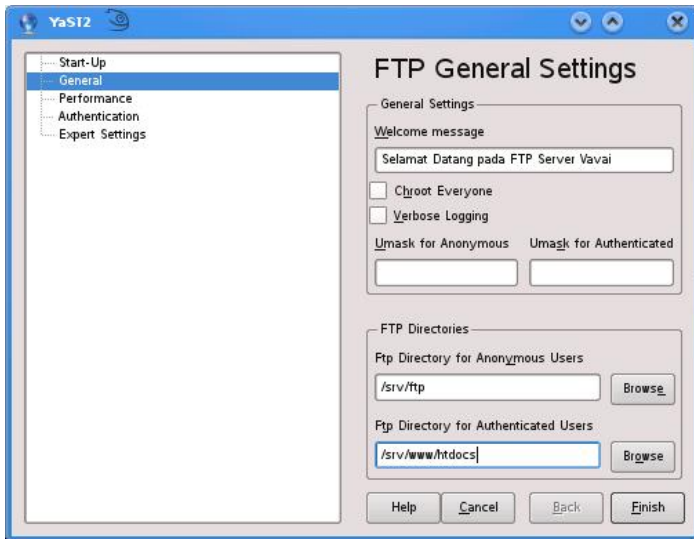
3. Tekan Enter dan tunggu hingga proses instalasi selesai

AKTIVASI

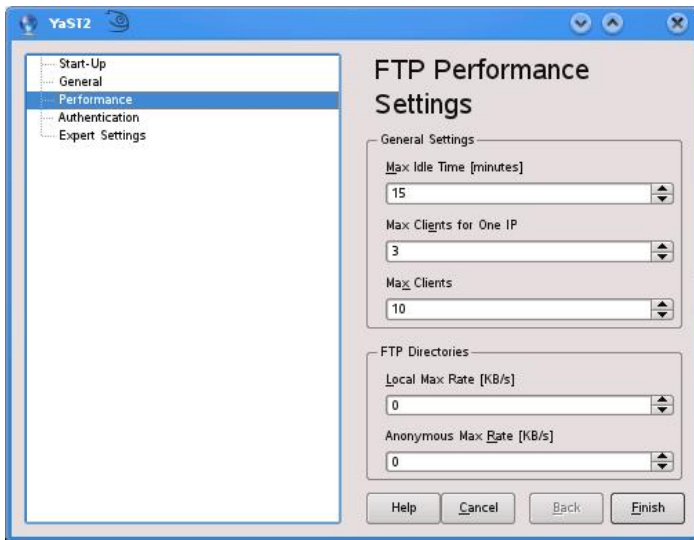
1. Buka YAST | Network Services | FTP Server
2. Pada wizard pertama — Start-Up — Tentukan pilihan untuk **Service Start**. Sebaiknya pilih **when booting** agar service FTP langsung berjalan pada saat komputer dihidupkan. Untuk **Switch On & Off**, kita bisa langsung menjalankan FTP Server. Lanjutkan setting dengan memilih **General** pada bagian kiri.



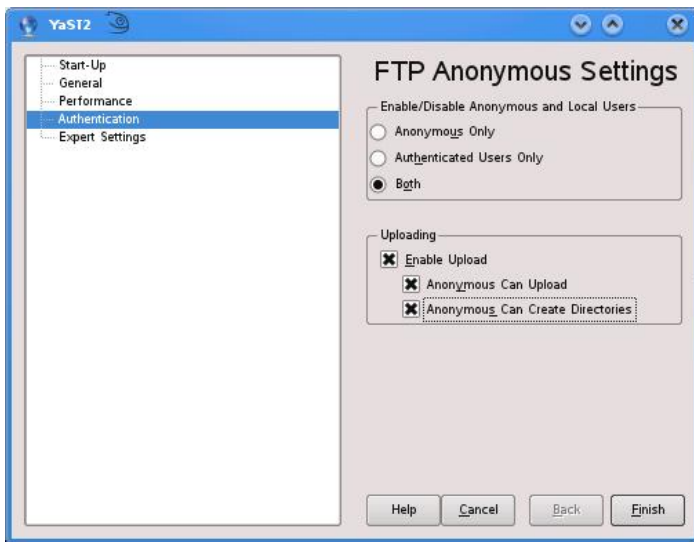
3. Pada wizard kedua — **General** — tentukan banner **Welcome Message**, pilihan Chroot (jika dipilih, user tidak akan bisa kemana-mana selain di home directory sendiri), **Verbose Logging** (Pesan log akan ditampilkan), **Umask** (default umask user dan group), serta lokasi folder untuk masing-masing user baik *anonymous* maupun *authenticated user*. Setelah disetting, klik bagian **Performance**



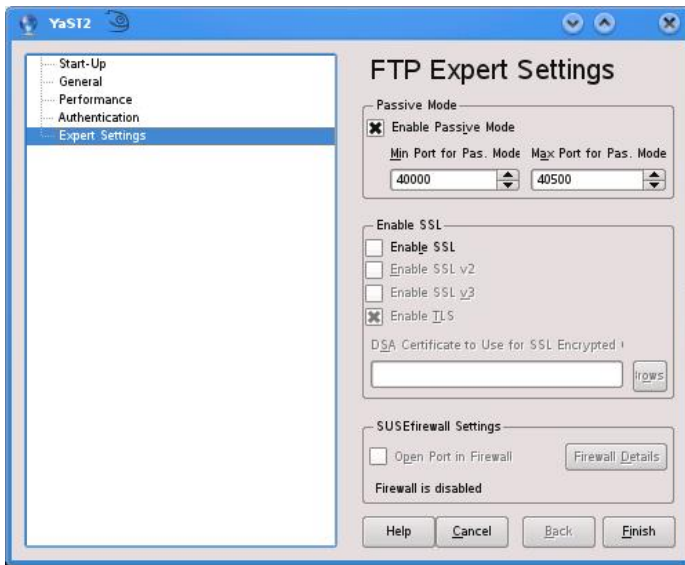
4. Pada wizard ketiga — **Performance** — tentukan setting koneksi akan diputus jika user *idle* alias tidak melakukan apa-apa selama sekian menit, kemudian jumlah maksimum klien yang boleh mengakses dari 1 IP, Jumlah total klien yang boleh mengakses dan maksimum bandwidth yang diberikan. Setelah selesai, pindah ke bagian **Authentication**



5. Pada wizard keempat — **Authentication** — tentukan siapa saja yang boleh mengakses FTP Server, dan apakah user anonymous boleh melakukan proses upload atau tidak. Untuk keamanan, opsi ini sebaiknya dinon aktifkan, jangan ikuti contoh saya dibawah ini, hehehe... Setelah selesai, pindah ke bagian **Expert Setting**



6. Pada wizard kelima — **Expert Settings**— tentukan pilihan untuk **Passive Mode**, akses SSL (Secured Sockets Layer) dan setting Firewall. Jika Firewall diaktifkan, kita harus memberikan akses pada port yang digunakan oleh FTP Server, biasanya port 21. Setelah selesai, klik **Finish**.



KONFIGURASI FIREWALL UNTUK FTP

1. Buka teks editor dalam akses root, misalnya kwrite dengan menekan tombol ALT+F2 dan mengetik perintah

```
1 | kdesu kwrite
```

2. Buka / edit file /etc/sysconfig/SuSEfirewall2

3. Berikan akses ftp pada variabel FW_SERVICES_EXT_TCP, contoh :

```
1 | FW_SERVICES_EXT_TCP="http https ftp"
```

4. Aktifkan fungsi tracking dan NAT pada variabel FW_LOAD_MODULES, Contoh :

```
1 | <code>FW_LOAD_MODULES="ip_contrack ftp ip_nat_ftp"</code>
```

5. Jalankan ulang service FTP Server

```
1 | service vsftpd restart
```

KONFIGURASI USER

- Buat group untuk ftp-account:

```
1 | groupadd ftp-account
```

- Buat home direktori buat ftp-account:

```
1 | mkdir /home/ftp-account/
```

- Ubah hak akses direktori ftp-account:

```
1 | chmod 750 /home/ftp-account
```

- Ubah kepemilikan direktori ftp-account:

```
1 | chown root.ftp-account /home/ftp-account
```

- Buat user untuk akses FTP:

```
1 | useradd -g ftp-account -d /home/ftp-account vavai
```

- Buat password untuk user vavai :

```
1 | passwd vavai
```

new password:
reenter new password:

TESTING FTP SERVER

1. Melalui konsole (ALT + F2, konsole) untuk user anonymous

```
Vavai:/home/vavai # ftp localhost
Trying 127.0.0.1...
Connected to localhost.
220 Selamat Datang pada FTP Server Vavai
Name (localhost:root): anonymous
331 Please specify the password.
Password:
230 Login successful.
Remote system type is UNIX.
Using binary mode to transfer files.
ftp> ls
229 Entering Extended Passive Mode (|||40479|)
150 Here comes the directory listing.
226 Directory send OK.
ftp>
```

2. Melalui konsole (ALT + F2, konsole) untuk user autentikasi

```
Vavai:/home/vavai # ftp localhost
Trying 127.0.0.1...
Connected to localhost.
220 Selamat Datang pada FTP Server Vavai
Name (localhost:root): vavai
331 Please specify the password.
Password:
230 Login successful.
Remote system type is UNIX.
Using binary mode to transfer files.
ftp> ls
229 Entering Extended Passive Mode (|||40070|)
150 Here comes the directory listing.
drwxr-xr-x  2 0      0          4096 Apr 29 06:00 share
226 Directory send OK.
ftp>
```

Related Entries :

1. [Konfigurasi FTP Server pada OpenSUSE via Konsole](#)
2. [FTP Server How To](#)
3. [FTP Server on OpenSUSE](#)
4. [Konfigurasi vsftpd di OpenSUSE](#)

1.

Tutorial



Recent Posts

- [Mudah Menginstal WPS Office di openSUSE](#)
- [Cara Upgrade openSUSE dari 13.1 ke 13.2](#)
- [8 Hal yang Perlu Anda Lakukan Setelah Menginstal openSUSE 13.2](#)
- [openSUSE 13.2: lampu hijau untuk kebebasan!](#)
- [Ayo ke ICROSS 2013!](#)
- [Xtreme Download Manager, manajer unduhan yang multiplatform](#)
- [Opensuse 12.3 sudah rilis](#)

Recent Comments

- Han Tedjo on [Kernel Linux 3.0 untuk openSUSE](#)
- Arif Budiman on [Opensuse 12.3 sudah rilis](#)
- iman on [Ayo ke ICROSS 2013!](#)
- dee on [Komunitas Zimbra Indonesia](#)
- Ade Malsasa Akbar on [Opensuse 12.3 sudah rilis](#)

Archives

Select Month ▾



Komunitas openSUSE Indonesia adalah komunitas non profit yang didirikan untuk mendukung penggunaan, promosi dan memberikan bantuan bagi para pengguna distro Linux openSUSE di seluruh Indonesia. [Didirikan pada bulan Juli 2007](#), Komunitas openSUSE Indonesia menyediakan mekanisme bantuan melalui [mailing list](#), [forum](#), [website](#) dan pertemuan (kopdar/gathering) yang diadakan setiap satu bulan sekali. Silakan gunakan [halaman kontak](#) untuk menghubungi Komunitas openSUSE Indonesia.

Google Search

Planet SUSE

- [Pavel Machek: fight with pulseaudio](#)
- [Jordi Massaguer: Service Design Patterns in Rails: Web Service Evolution](#)
- [Kai-Uwe Behrmann: Unbound RGB with littleCMS slow](#)
- [Michal Čihař: Weblate 1.8 is close](#)
- [Michal Čihař: Weblate 1.9](#)
- [Michal Čihař: Going to FOSDEM](#)
- [Michal Čihař: Rewamping UI for Weblate](#)
- [Michal Čihař: Weblate 1.8](#)

Copyright Komunitas openSUSE Indonesia 2007-2012

[Log in](#) - [BlogNews Theme](#) by [Gabfire themes](#)