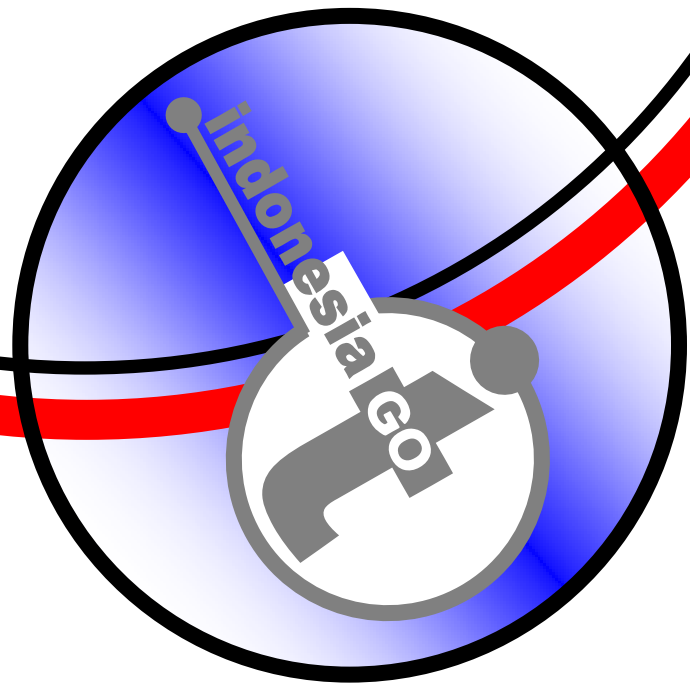


MODUL JOOMLA

Peningkatan Teknologi Informasi



TeamWorks

Desantara Eka Wahyudi
Eko Susanto
Oky | SMK 1 Singosari
Ersa | SMK 1 Singosari
Thomas | SMK 1 Singosari
Jaya | SMKN 6 Malang
Nila | SMKN 6 Malang

Kerjasama



Pemerintah Kabupaten Malang



Asosiasi UKM Malang



www.joomla.org

DAFTAR ISI

1. Pengenalan Joomla	
1.1. Tentang Joomla	1
1.2. Struktur File dan Direktori Joomla	3
1.2.1 Struktur File	3
1.2.2 Struktur Direktori	3
1.3. Istilah-Istilah Penting Pada Joomla.....	5
1.4. Aplikasi Pendukung Joomla	6
2. Instalasi Joomla	
2.1. Langkah-langkah Men-download Joomla	8
2.2. Langkah-langkah Meng-install Joomla	11
3. Instalasi Template Joomla	
3.1. Langkah Download	19
3.2. Instalasi Template Baru	22
3.3. Meng-Aktifkan Template	24
4. Section, Category, dan Static Content	
4.1. Membuat Section	26
4.2. Membuat Category	27
4.3. Fungsi Tombol Pada Halaman Section dan Category Manager.....	27
4.4. Membuat Static Content.....	28
4.5. Menampilkan Static Content Pada Main Menu.....	29
5. Pengelolaan Menu Pada Joomla	
5.1. Pengertian Menu	32
5.2. Pengenalan Tab Menu	35
5.3. Pengelolaan Menu	38
5.3.1. Menambah Menu.....	38
5.3.2. Menghapus Menu Item	40
6. Menganti Header dan Footer	
6.1. Langkah Menganti Header.....	41
6.2. Langkah Menganti Footer	43
6.2.1. Footer pada Template Default dan Sejenisnya.....	43
6.2.2. Footer pada Template Lain	44

1. PENGENALAN JOOMLA

1.1 Tentang Joomla

Joomla adalah sebuah Content Managemen System yang dapat digunakan oleh siapa saja untuk keperluan pembuatan website, mulai dari yang sangat sederhana sampai dengan website yang sangat kompleks. Berikut beberapa jenis website yang dapat dibangun dengan Joomla.

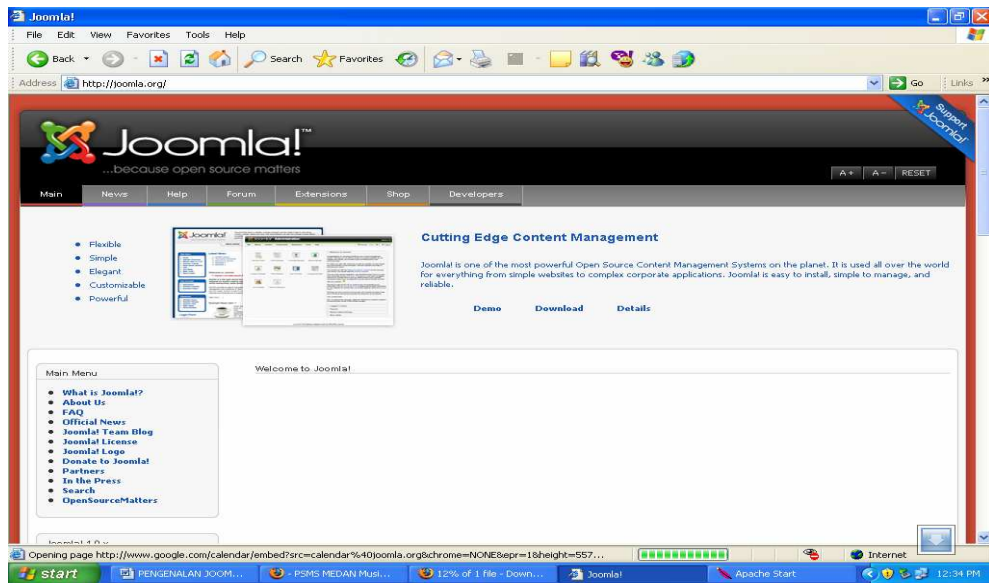
1. Website corporate atau portal
2. Website e-commerce
3. Website untuk perusahaan kecil
4. Website untuk organisasi Non-profit
5. Website untuk Pemerintah
6. Website untuk keperluan internet
7. Website untuk sekolah dan Perguruan Tinggi
8. Website Pribadi atau blog
9. Website untuk komunitas dan portal
10. Website untuk majalah, koran, dan tabloid
11. Dan masih banyak lagi.....

Begitu banyak aplikasi yang dapat ditangani oleh Joomla, tak heran kalau Joomla menjadi pilihan banyak orang dalam pembuatan website-nya. Di samping itu, Joomla juga mudah di instalasi, mudah dalam pengelolaannya dan dapat dimodifikasi sesuai kebutuhan kita. Oleh karena itu Joomla mempunyai **prinsip, fleksibel, simple, elegant, customizable, dan powerful.**

Joomla merupakan pengembangan dari open source project Mambo, yang dahulu sering disebut sebagai Mambo Open Source atau MOS. Mambo sebenarnya dikembangkan oleh sebuah perusahaan yang bernama Miro. Miro memberikannya kepada komunitas open source (komunitas pengembang) sebuah variant WCMS yang gratis untuk dikembangkan. Setelah menyerahkannya kepada komunitas, MOS berkembang dengan baik. Pada bulan Agustus 2005 terjadi perselisihan prinsip antara pihak komunitas pengembang MOS dengan MIRO.

Akibat perbedaan prinsip ini, beberapa orang tim MOS keluar dari project tersebut dan akhirnya membentuk project open source baru yang diberi nama Joomla. Kata

Joomla sendiri diambil dari kata **Jumla**, bahasa Suaheli dari penduduk Kenya dan Tanzania di benua Afrika yang berarti **“all this together”**.



Pada tanggal 17 September 2005, dirilis Joomla versi 1.0.0. Versi ini merupakan versi alias dari Mambo versi 4.5.3. dan pada tabel berikut akan memperlihatkan perkembangan versi Joomla sampai saat ini.

Joomla secara terus menerus dikembangkan melalui berbagai aktivitas oleh komunitas yang sangat aktif dan tertarik dengan system ini. Tutorial pada modul ini mengacu pada version 1.0.11.

No	Versi	Tanggal Rilis	Code Name
1	1.0.0	17 September 2005	Sunrise
2	1.0.1	21 September 2005	Sunburst
3	1.0.2	2 Oktober 2005	Sunset
4	1.0.3	14 Oktober 2005	Sunlight
5	1.0.4	21 Nopember 2005	Sundial
6	1.0.5	24 Desember 2005	Sunspot
7	1.0.6	15 Januari 2006	Sunscreen
8	1.0.7	15 Januari 2006	Sunbrust
9	1.0.8	26 Februari 2006	Sunshade
10	1.0.9	5 Juni 2006	Sunshine
11	1.0.10	26 Juni 2006	Sundown
12	1.0.11	29 Agustus 2006	Sunbow

1.2 Struktur File dan Direktori Joomla

Pada bagian ini kita belajar tentang struktur file dan direktori yang digunakan oleh Joomla. Seperti kita ketahui Joomla adalah sebuah website content management yang powerful, maka sudah pasti mempunyai banyak file dan direktori.

1.2.1 Struktur File

File yang kita bahas adalah file-file penting yang terletak di root direktori server Joomla, yaitu :

1. **Index.php**, merupakan file utama untuk menampilkan halaman web Joomla. Beberapa pengaturan Joomla terdapat pada file ini. Jika kita mengakses file ini, berarti kita membuka halaman depan website Joomla. Misalnya www.lintau.com/index.php.
2. **Configuration.php**, merupakan file yang terbentuk saat kita melakukan proses instalasi Joomla. Pada file ini terdapat pengaturan untuk koneksi ke database, dan pengaturan penting lainnya. Jika file ini rusak, website Joomla tidak akan berfungsi.
3. **Copyright.php**, file ini berisi tentang hak cipta website CMS Joomla, walaupun sebenarnya lebih tepat disebut copyleft.
4. **License.php**, file ini berisi informasi tentang lisensi website CMS Joomla
5. **Mainbody.php**, ini merupakan file pendukung yang sangat penting dalam mengatur tampilan berita di website Joomla.
6. **Pathway.php**, sebuah file yang berfungsi untuk menggambarkan urutan proses aplikasi yang ada di Joomla.

1.2.2 Struktur Direktori

Joomla mempunyai beberapa direktori yang mempunyai fungsi tersendiri. Setiap direktori mempunyai subdirektori dan file-file pendukung sesuai fungsinya. Berikut ini adalah struktur direktori Joomla.

1. **Administrator**, ini merupakan direktori khusus administrator untuk keperluan pengelolaan website Joomla. Mulai dari proses instalasi modul, komponen. Mambot, bahasa sampai dengan proses maintenance web secara keseluruhan.
2. **Cache**, sebuah direktori khusus yang berfungsi untuk menyimpan data sementara di computer pengguna, tujuannya adalah mempercepat proses

loading web jika dibuka pada waktu lain fungsinya sama dengan memori computer.

3. **Components**, merupakan direktori tempat menyimpan seluruh komponen yang terinstall di website Joomla.
4. **Editor**, sebuah direktori yang berfungsi untuk menyimpan berbagai editor yang diinstall pada website Joomla.
5. **Help**, sebuah direktori khusus untuk menampilkan bantuan jika kita menemukan Kendala dalam menggunakan Joomla.
6. **Images**, adalah direktori tempat menampung file-file gambar guna keperluan website Joomla.
7. **Includes**, ini merupakan direktori pendukung bagi aplikasi joomla yang lainnya.
8. **Installation**, direktori yang digunakan dalam proses instalasi website Joomla. Jika proses instalasi selesai, direktori ini sebaiknya dihapus, untuk mempertimbangkan keamanan web dimasa dating.
9. **Language**, sebuah direktori khusus untuk menampung jenis-jenis bahasa yang dapat digunakan di website yang multi bahasa.
10. **Mambots**, sebuah direktori untuk menampung tool tambahan dari Joomla, Misalnya, mos images, mos pagebreak, dll.
11. **Media**, sebuah direktori yang diperuntukkan untuk menyimpan dan mengupload file-file ke dalam website Joomla, baik file gambar maupun teks.
12. **Modules**, tempat menyimpan modul-modul yang terinstal di website Joomla.
13. **Templates**, tempat menyimpan semua template yang terinstal di website Joomla.

Berikut tampilan direktori pada Joomla.

Administrator/backups/

Administrator/components/

Administrator/modules/

Administrator/templates/

Cache/

Components/

Images/

Images/banners/

Language/
Mambots/
Mambots/content/
Mambots/editors/
Mambots/editors-xtl/
Mambots/search/
Mambots/system/
Media/
Modules/
Templates/

1.3 Istilah-Istilah Penting Pada Joomla

Banyak istilah-istilah yang kedengaran baru, jika kita betul-betul pemula dengan Joomla. Agar pemahaman kita terhadap Joomla lebih mudah, berikut ini diberikan penjelasan terhadap beberapa istilah yang akan sering digunakan nantinya.

1. **Module**, adalah bagian unit fungsi dari Joomla yang berguna untuk menampilkan fitur-fitur utam Joomla serta menampilkan beberapa komponen terkait. Secara default, Joomla telah menyediakan beberapa modul, seperti modul banner, menu, login, newsfeed, statistic, arsip, sindikasi, polling dan lain sebagainya serta modul yang disediakan oleh pihak ketiga.
2. **Component**, adalah sebuah aplikasi yang menambah nilai guna Joomla. Sebuah component mempunyai konfigurasi di bagian jendela administrasinya. Misalnya komponen weblink, content form, polling dan lain sebagainya.
3. **Mambots**, sebuah unit fungsi Joomla yang disisipkan untuk memanipulasi ataupun menterjemahkan konten yang diproses sebelum ditampilkan. Seperti, Mambots editor, Mos image, dsb...
4. **Template**, sebuah aplikasi yang berfungsi untuk mengatur tampilan website Joomla secara keseluruhan. Template ini mirip dengan istilah Theme di Windows atau skin di Winamp. Pada template ini diatur sedemikian rupa sehingga website dapat tampil sesuai keinginan kita.
5. **Content**, semua berita/artikel/module/komponen yang terdapat dalam website secara keseluruhan

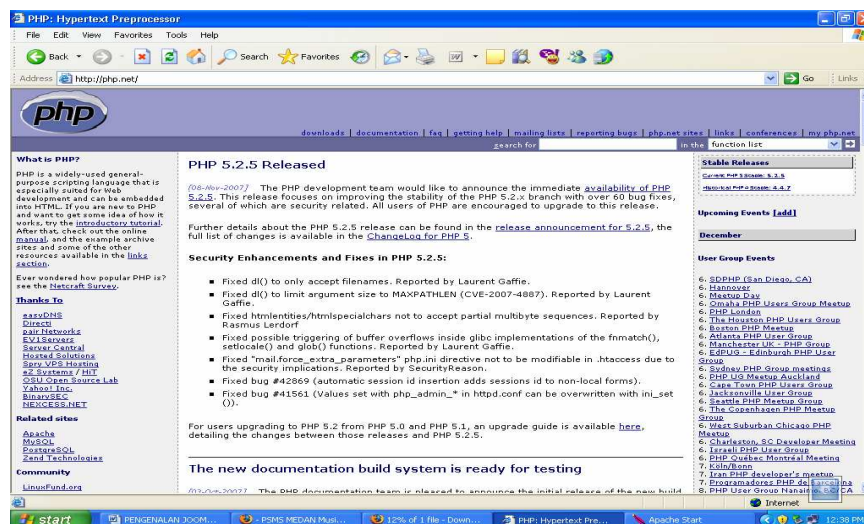
Semua aplikasi pendukung Joomla terus dikembangkan oleh developer dan pihak ketiga, sehingga saat ini tersedia sampai dengan ratusan ribu module, component, mambots dan templates, add on yang dapat didownload secara gratis di internet, walaupun ada beberapa yang bersifat komersial.

1.4. Aplikasi Pendukung Joomla

Seperti telah kita bahas di awal, Joomla adalah salah satu website bersifat Content Management System (CMS) yang sangat banyak digunakan saat ini. Sebagai suatu CMS yang berlisensi GNU (General Public License) <http://www.gnu.org/copyleft/gpl.html#SEC1>, semua aplikasi pendukungnya adalah aplikasi berlisensi yang sama.

Berikut ini adalah aplikasi pendukung yang mutlak ada sebelum Joomla diinstal pada computer Anda.

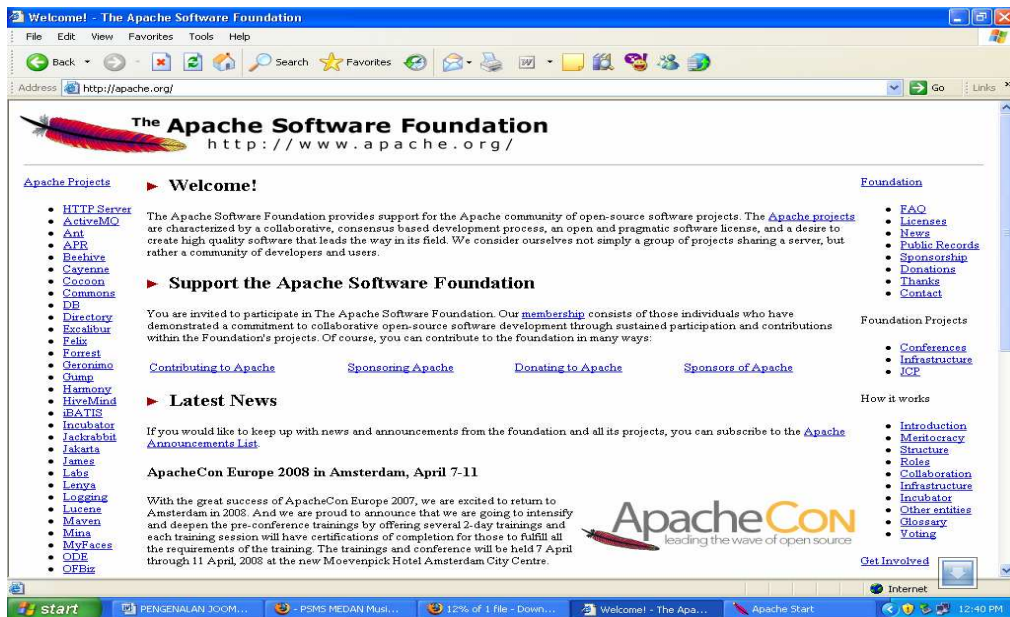
1. **Aplikasi PHP**, aplikasi PHP mutlak diperlukan karena Joomla sendiri dibuat menggunakan bahasa pemrograman PHP. Aplikasi PHP ini dapat anda download di website resminya, www.php.net.



Untuk langsung menuju ke link download-nya, silakan saja buka url: <http://www.php.net/downloads.php>.

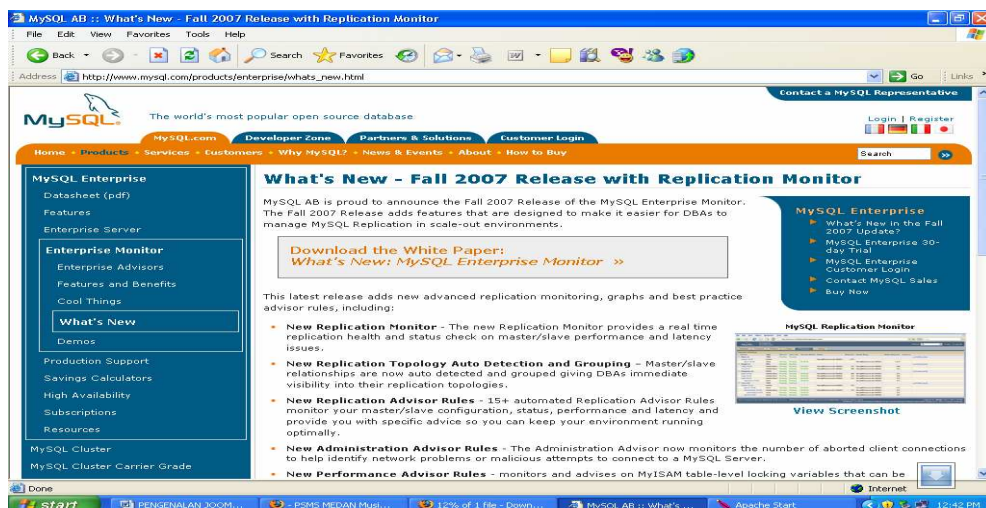
2. **Web Server Apache**, karena Joomla menggunakan bahasa pemrograman PHP, diperlukan sebuah server untuk mendukung aplikasi tersebut. PHP adalah bahasa pemrograman web bersifat server side. Aplikasi server yang

dibutuhkan oleh Joomla adalah Apache. Silahkan download di alamat www.apache.org.



Sedangkan link downloadnya dapat anda dapat akses pada <http://httpd.apache.org/download.cgi>.

Database MySQL, yang merupakan pilihan Joomla tempat menyimpan seluruh content web. MySQL merupakan Relational Database Management System yang berlisensi GNU/GPL dan dapat di download secara gratis di www.mysql.com. Sedangkan link downloadnya, dapat anda akses pada <http://dev.mysql.com>.



Pastikan semua aplikasi di atas sudah anda download dan telah terinstal dengan baik di computer anda. Jika anda mendownload file tersebut secara satu per satu, artinya kita juga menginstal secara satu per satu. Namun untuk memudahkan, saat

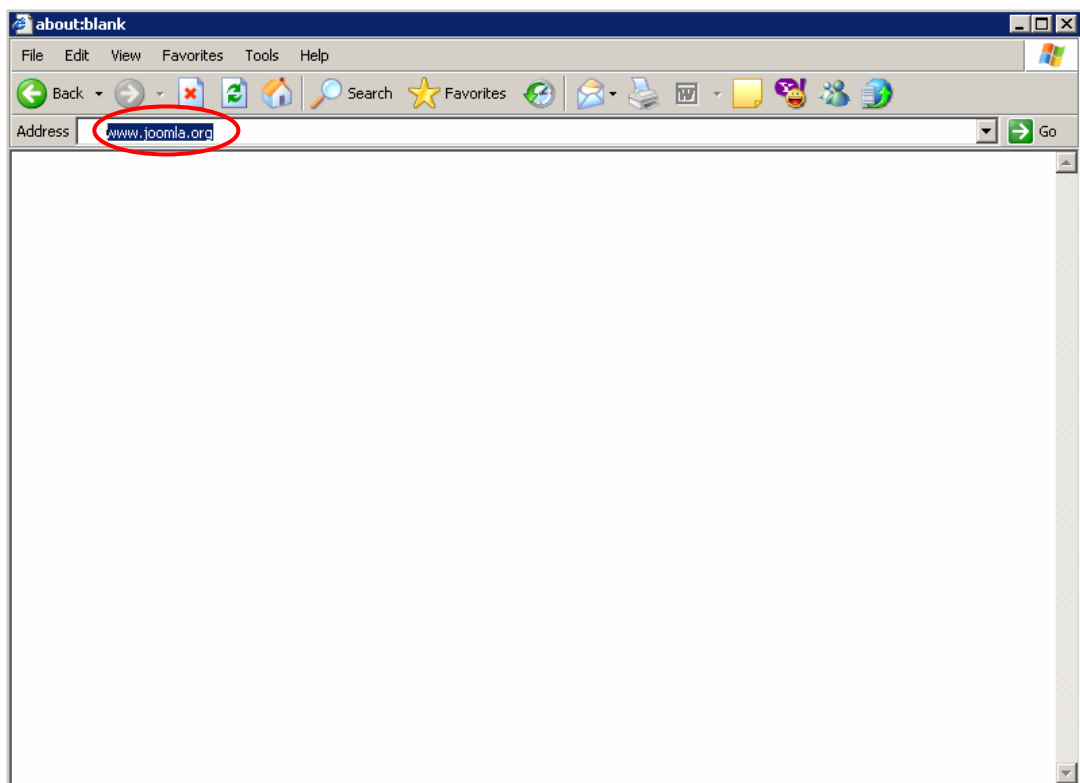
ini banyak juga beredar software tersebut yang bersifat multi aplikasi, artinya dengan sekali install, ketiga aplikasi pendukung langsung terinstal dan terkonfigurasi dengan baik. Aplikasi tersebut adalah PHPTRIAID, WAMP, (Window Apache Mysql dan PHP), LAMP (Linux Apache Mysql dan PHP), XAMPP, EasyPHP, Dongkrak.

Semua aplikasi ini dapat digunakan di Joomla, namun perhatikan versinya. Yang terbaik tentu aplikasi dengan versi yang lebih baru dan stabil. Dalam modul ini kita akan menggunakan software WAMP.

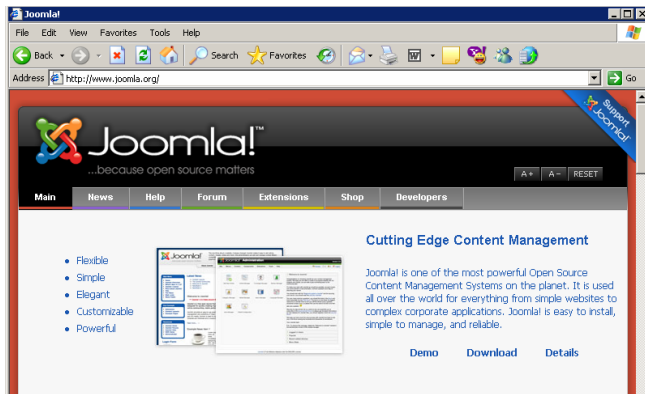
2. Instalasi Joomla

2.1 Langkah-langkah men-download Joomla :

1. Buka program Internet Explorer, ketikkan alamat website Joomla pada address bar, yaitu www.joomla.org, lalu klik enter



2. Setelah itu kita akan masuk ke Home dari Website Joomla seperti gambar di bawah ini.




3. Lihat pada menu di sebelah kiri bawah website, menu tersebut adalah menu untuk mendownload file package Joomla versi 1.0.13. Lalu dobel klik pada menu tersebut.

Joomla! 1.0.x

- [Download](#)
- [Online Demo](#)
- [Report a bug](#)
- [1.0.x Status](#)
- [1.0.x Version Info](#)
- [1.0.x Changelogs](#)
- [1.0.x MD5 Checksums](#)

Please note that space is limited, so don't register unless you are certain you can come. We will create several groups based on your skills. People with development knowledge in Joomla! 1.5 can help squeezing bugs, people with experience in Joomla! can test and make sure there are no bugs missing.



If you can't join us in person, come join us on IRC (#joomlapbf @ freenode.). For more fun, you can even organize a local bug squashing by finding a space with room for you and some others to work, and getting some food. Just join in the IRC so you know what is happening elsewhere.

All the bugs fixed at these events will go straight into the trunk of 1.5 ready to be released with the upcoming RC4.

[Read more...](#)

Joomla! invited to join Google Highly Open Participation Contest


Sunday, 25 November 2007

95 diggs

[digg it](#)

Would you like a chance to win a trip to the Googleplex, the California headquarters of Google in the heart of the world-famous Silicon Valley, and help Joomla! at the same time?

Well, following on from the success of the Google Summer of Code program, Google has today




Download Latest

Joomla!

1.0.13

1.5 RC 3



4. Setelah itu akan muncul window baru seperti di bawah ini.

powered by **FORGE** Advanced Server

Everything you need is included: hosting, Kencang Stabil dan Layanan Handal builder, domain, ecommerce
Paket 500MB + Unlimited bw 10rb/5ln
Ads by Google

Home My Stuff Users Search **Projects: Joomla** Snippets

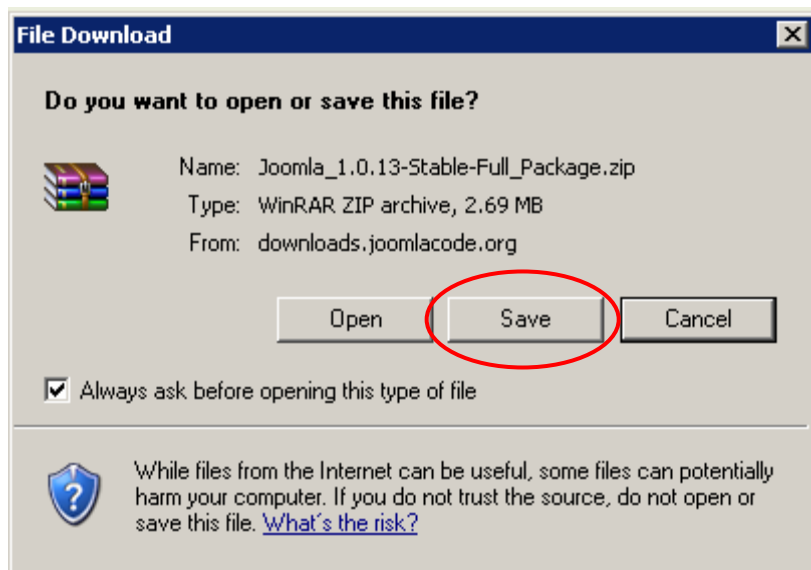
Home » Projects » Joomla! » Files »

Summary Reporting Search Tracker Docs News **Files** Lists SVN

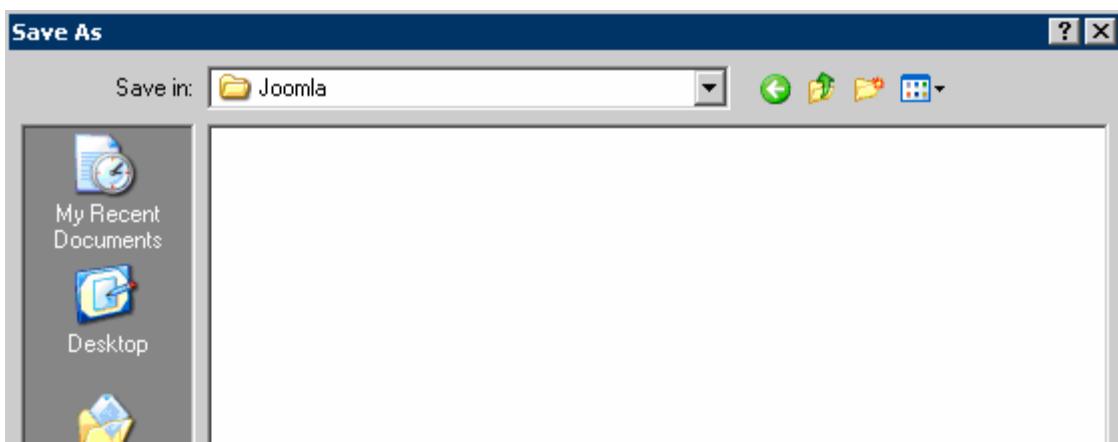
Package Name	Latest Release	Maturity	Files	FileSize	Downloads
Joomla!1.0	1.0.13fullversion	6 - Mature	Joomla_1.0.13-Stable-Full_Package.tar.bz2	1.62 Mb	117057
		6 - Mature	Joomla_1.0.13-Stable-Full_Package.tar.gz	1.9 Mb	108203
		6 - Mature	Joomla_1.0.13-Stable-Full_Package.zip	2.7 Mb	482076
Joomla!1.0Upgrades	toJoomla!1.0.13	6 - Mature	Joomla_1.0.0_to_1.0.13-Stable-Patch_Package.tar.bz2	880.19 Kb	7527
		6 - Mature	Joomla_1.0.0_to_1.0.13-Stable-Patch_Package.tar.gz	1.05 Mb	4695
		6 - Mature	Joomla_1.0.0_to_1.0.13-Stable-Patch_Package.zip	1.57 Mb	12802
		6 - Mature	Joomla_1.0.10_to_1.0.13-Stable-Patch_Package.tar.bz2	666.45 Kb	3998

Klik link yang ditandai di atas untuk mendownload file package dalam bentuk file .zip.

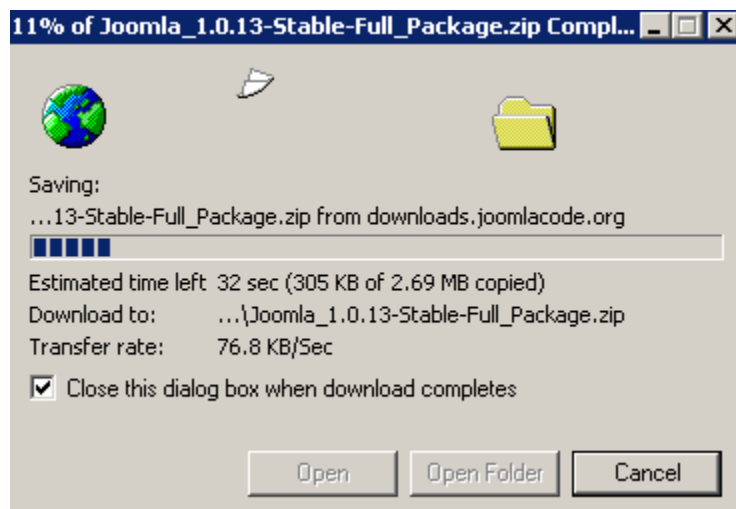
5. Pada jendela File Download di bawah, pilih tombol Save



6. Simpan file download tersebut di dalam direktori yang kita inginkan, lalu klik tombol save

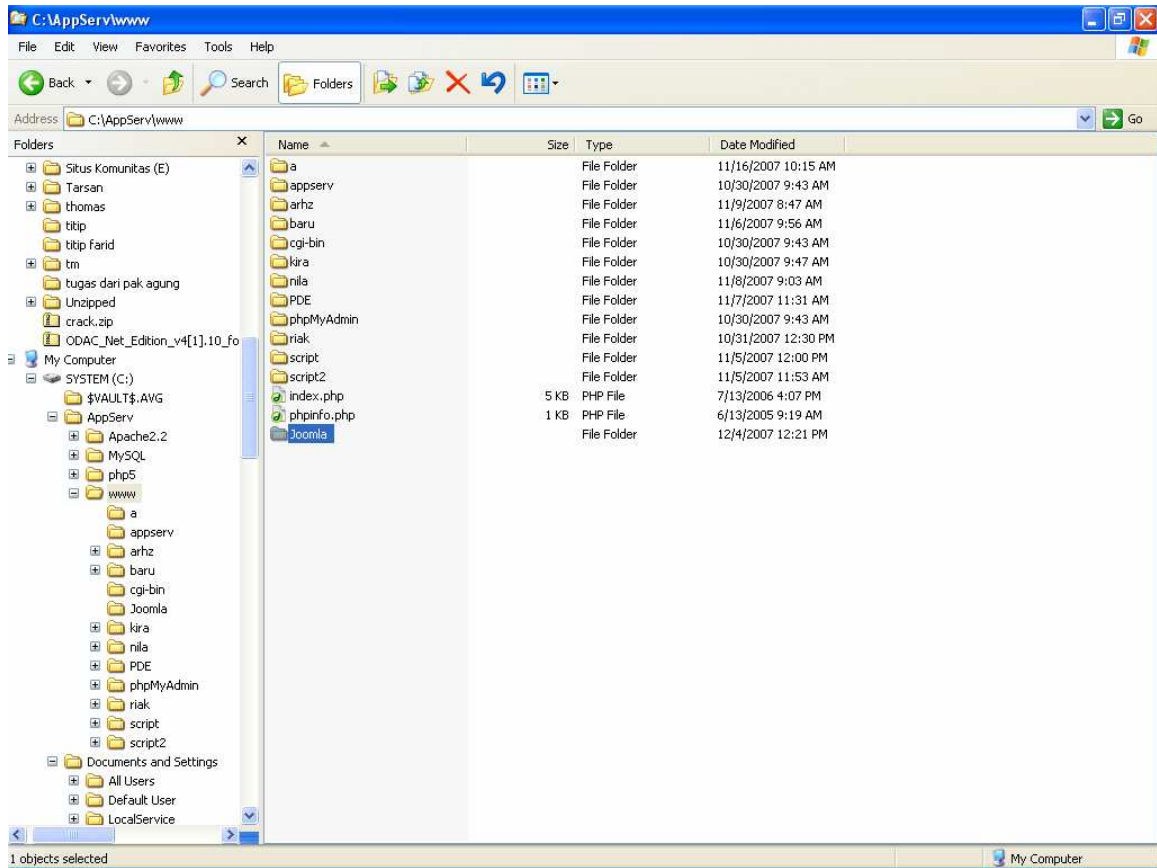


7. Akan muncul window download process seperti di bawah ini, biarkan sampai proses tersebut (window tersebut) hilang.

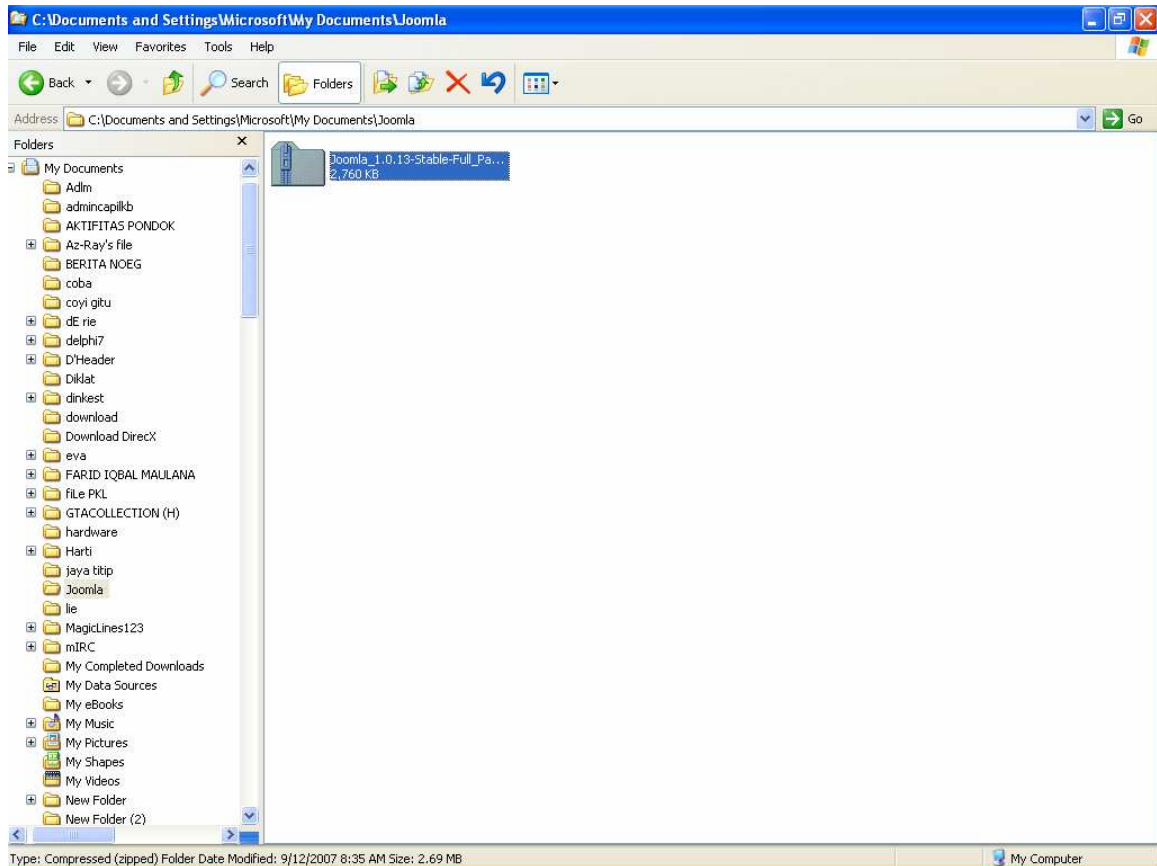


2.2 Langkah-langkah meng-install Joomla

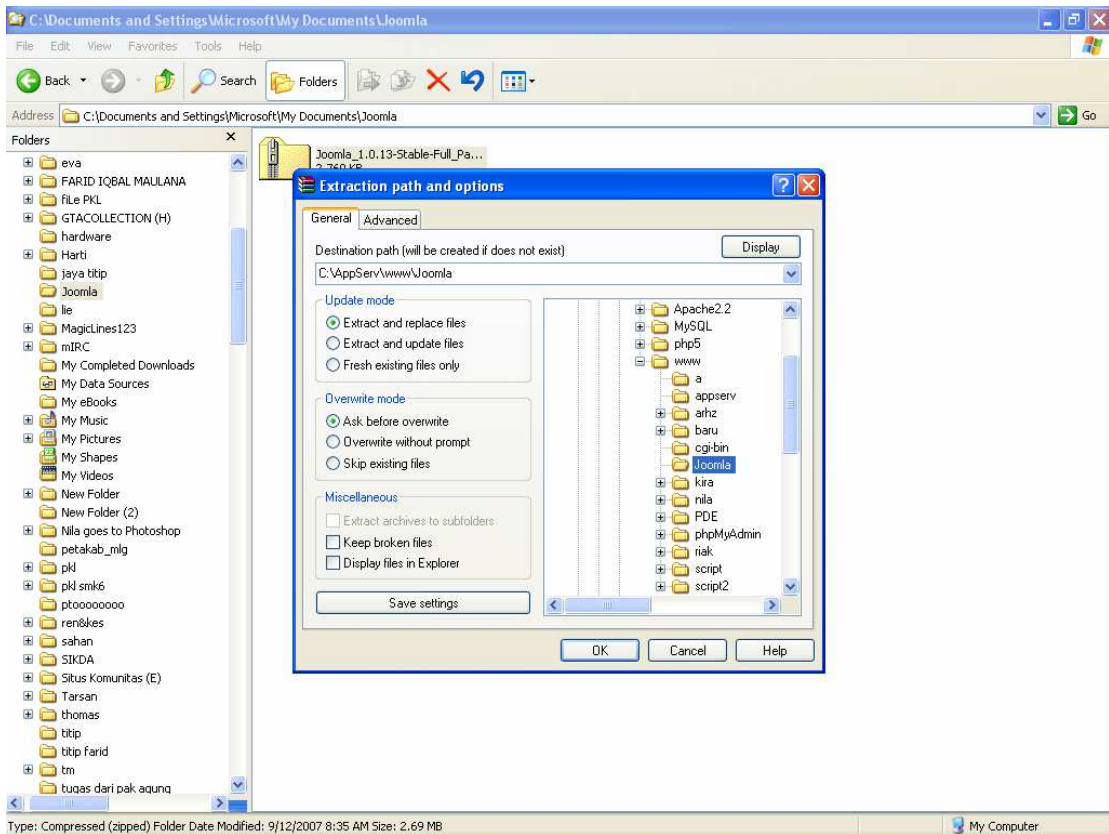
1. Buat folder baru pada direktori C:\AppServ\www dengan nama Joomla



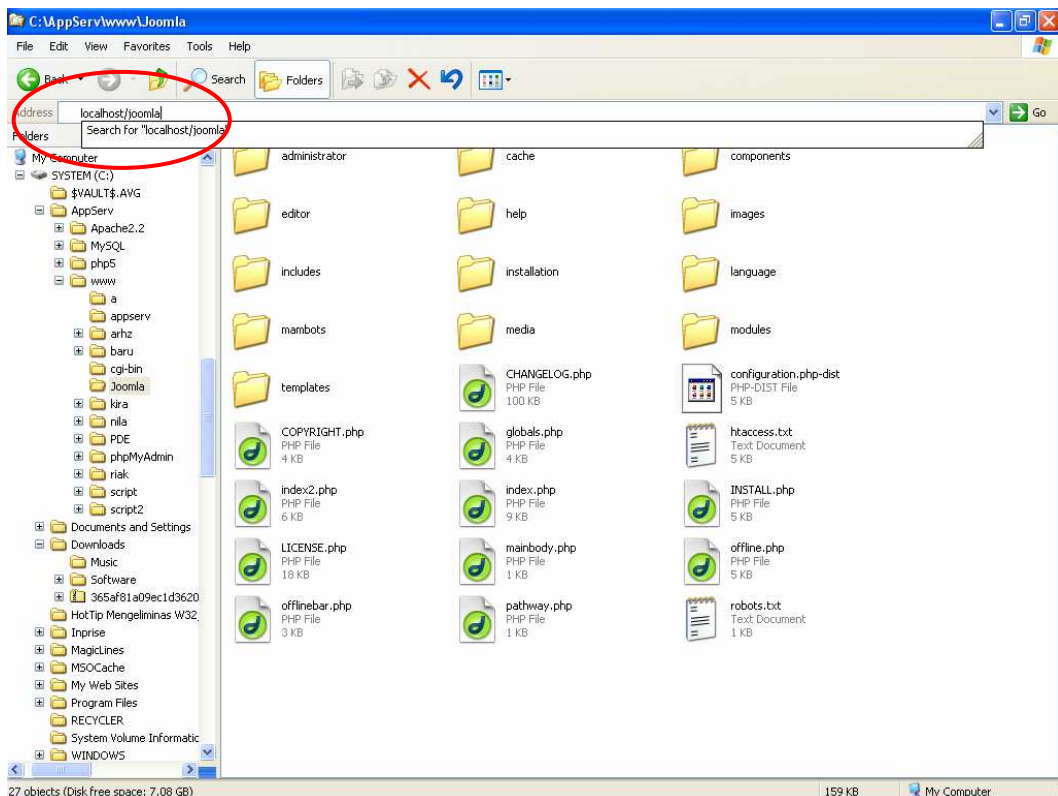
2. Siapkan file package Joomla telah kita download dari www.joomla.org



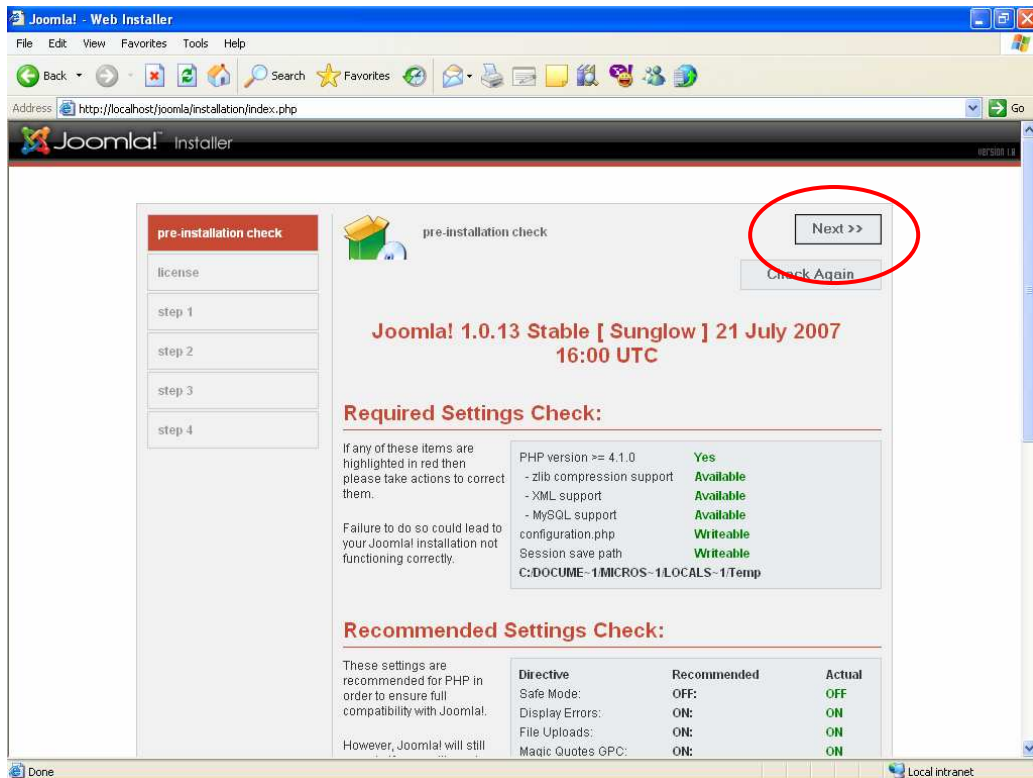
3. Ekstrak file package Joomla dari direktori di atas ke dalam folder yang telah anda buat



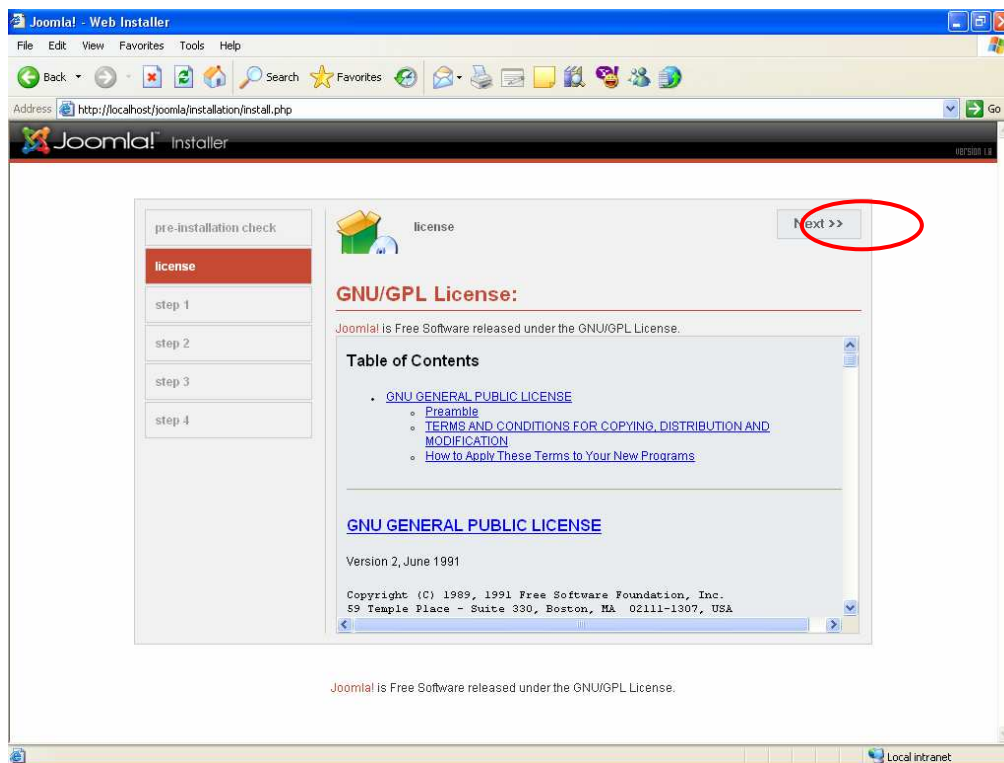
4. Setelah folder Joomla telah ter-Ekstrak ke dalam folder tadi, lalu ketikkan perintah "localhost/joomla" pada Address Bar Explorer, dan tekan Enter



5. Selanjutnya akan muncul tampilan layar seperti di bawah ini, pilih Next

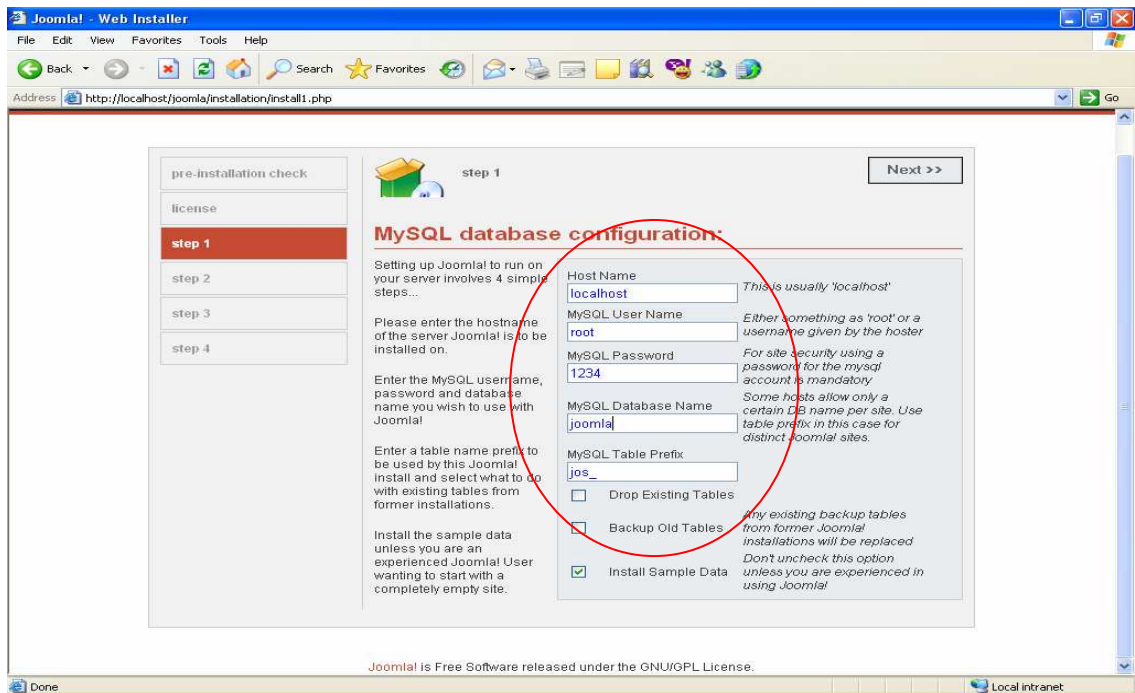


6. Setelah itu, pilih Next pada tampilan layar sebagai berikut

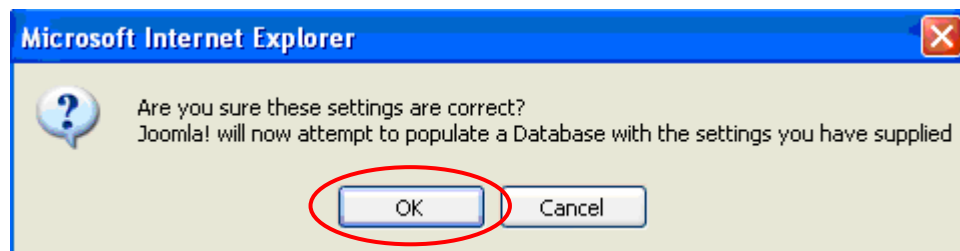


7. Lalu isi kotak isian yang telah disediakan. Kotak isian “Host Name” diisi dengan “Localhost”, kotak isian “MySQL User Name” diisi dengan nama user dari MySQL, kotak isian “MySQL Password” diisi dengan password dari MySQL, dan kotak isian “MySQL Database Name” diisi dengan nama

folder tempat kita meng-ekstrak file Joomla tadi. Sedangkan kotak isian yang terakhir tidak perlu kita ubah.



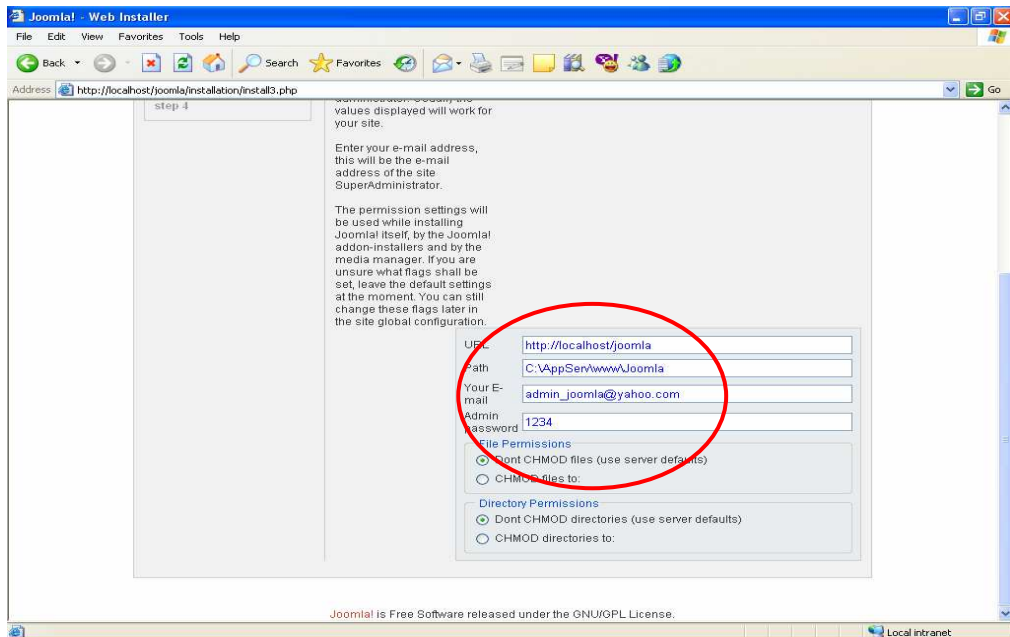
8. Setelah itu akan keluar kotak dialog seperti di bawah ini, lalu pilih OK



9. Isikan nama website yang kita inginkan pada kotak isian yang disediakan, lalu pilih Next



10. Pada tampilan selanjutnya, akan muncul beberapa kotak isian. Kotak isian “URL” dan “Path” tidak perlu diubah, karena akan mengubah semua settingan direktori dari Joomla. Kotak isian “Your E-mail” diisi alamat e-mail kita, dan “Admin Password” diisi dengan password yang akan kita gunakan pada saat login sebagai administrator. Default password yang terdapat pada kotak isian “Admin Password” dapat kita ubah sendiri sesuai keinginan agar mudah kita ingat.

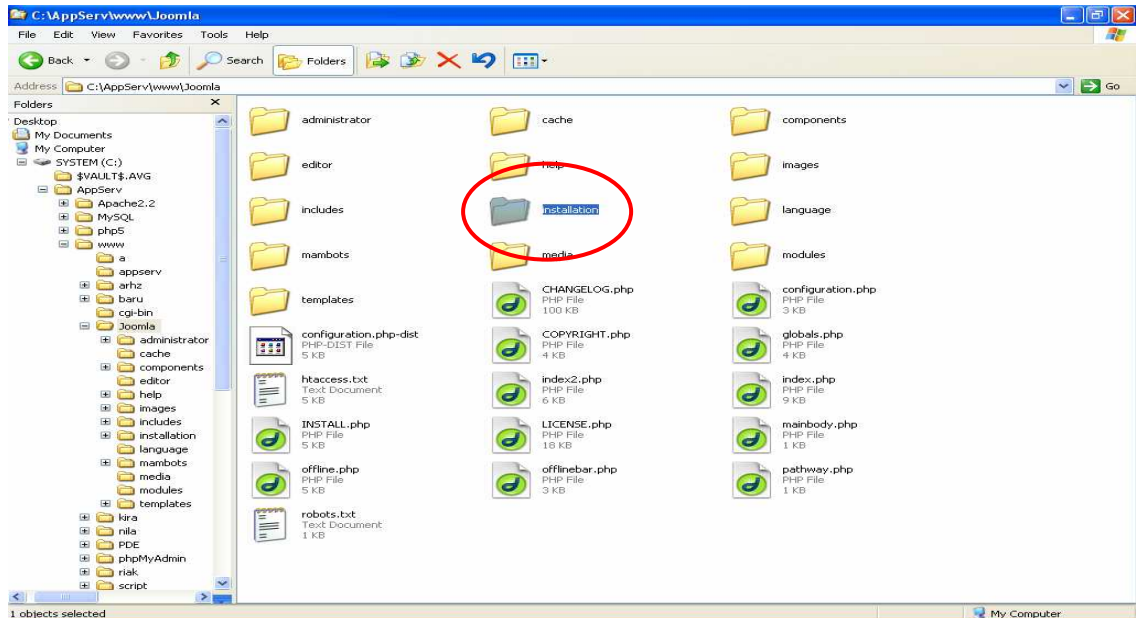


11. Berikutnya akan tampil jendela yang memberitahukan bahwa anda telah sukses menginstall Joomla.



Pada jendela di atas terdapat username dan password yang harus anda ingat untuk membuka jendela Control Panel dari Joomla.

12. Setelah selesai, tutup jendela tersebut dan buka jendela explorer baru.



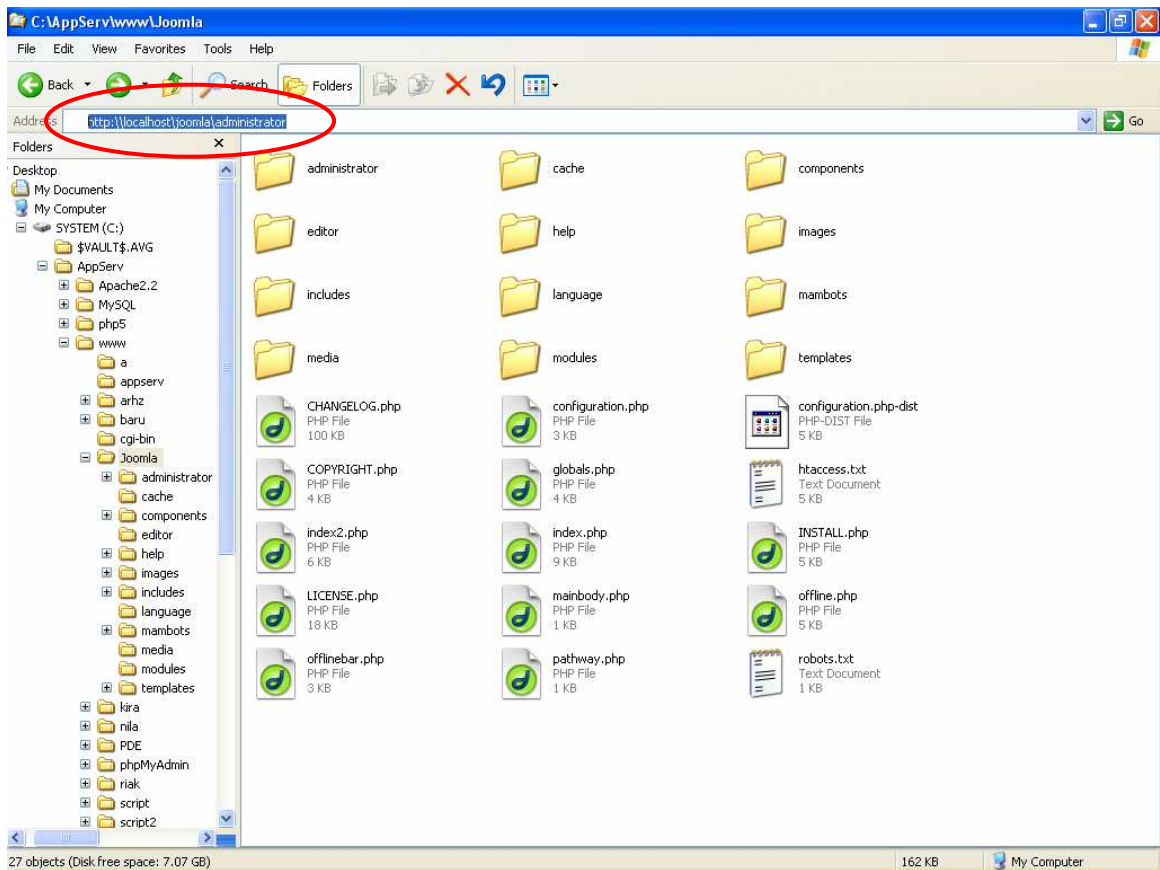
Hapus folder “Installation” yang terdapat di dalam folder Joomla yang telah kita buat tadi.



Pilih Yes pada jendela konfirmasi di atas.

13. Setelah itu ketikkan alamat / URL Control Panel Joomla (contoh, <http://localhost/joomla/administrator>) kita pada address bar dan tekan Enter.



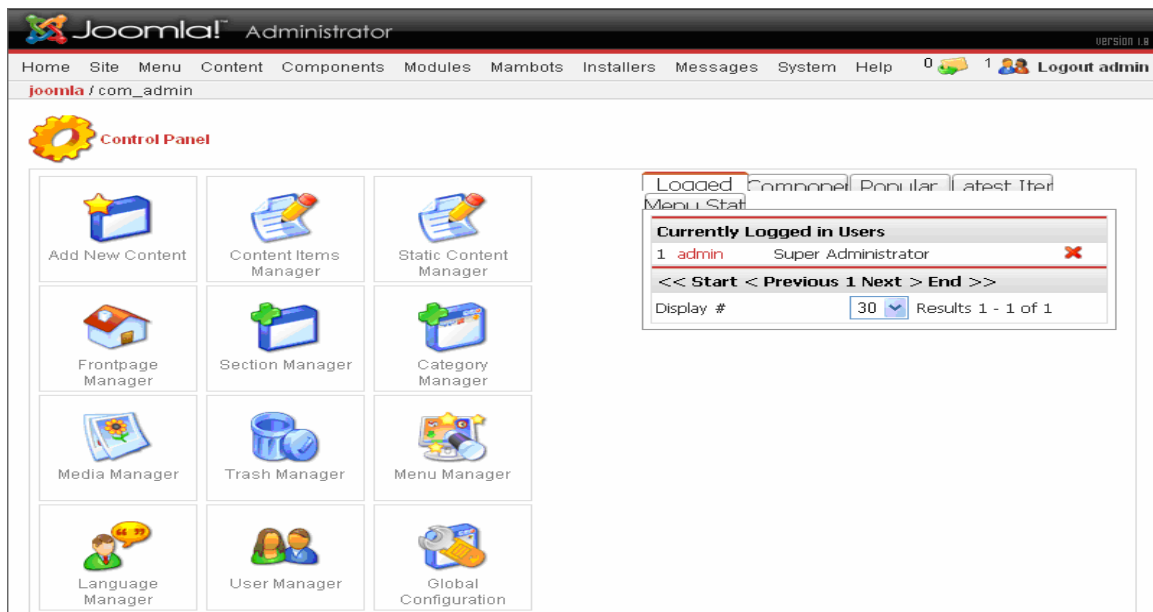


14. Setelah itu, akan keluar tampilan Login untuk masuk pada jendela Control Panel Joomla.

Masukkan username dan password yang tadi telah kita setting, lalu klik Login.



15. Dan jendela Control Panel akan terbuka. Disini anda dapat mengedit apa saja tentang website joomla anda.



3. Instalasi Template Joomla

3.1 Langkah Download

1. Download paket template installer Joomla di url <http://www.siteground.com/joomla-hosting/joomla-templates.htm>.
Perhatikan gambar beserta keterangan berikut :



Klik halaman berikutnya untuk menampilkan template-template selanjutnya. Jika telah menemukan template yang diinginkan klik download.

2. Setelah itu muncul tampilan sebagai berikut :

WEB HOSTING JOOMLA HOSTING RESELLER HOSTING DOMAIN NAMES WEB DESIGN

Happy Holidays!

For Existing Customers Only:
To get immediate access to the Template download link and to request a free template installation on your accounts please click on the button below to login:

[Existing Customer Sign In >>](#)

View Template Galleries:

- Joomla Templates
- Joomla 1.5 Templates
- Mambo Templates
- phpBB Templates
- Drupal Themes
- phpNuke Themes
- Wordpress Themes
- Coppermine Themes
- Textpattern Templates

Get a professional template now for ~~\$39.00~~ FREE!
Springtime Joomla Template - FREE download!

Please fill in your personal information:

First Name:*
Last Name:*
E-mail:**
Website URL:

* Data Required
** We will send you the download link to this email

I agree to the [Terms of Use](#)

PROCEED

Isi “First Name” dengan nama awal anda, “Last Name” dengan nama akhir anda, “E-mail” dengan alamat email yang anda miliki, jika tidak memiliki website, pengisian “Website URL” dikosongi.

3. Kemudian check “I agree to the Terms of use”.

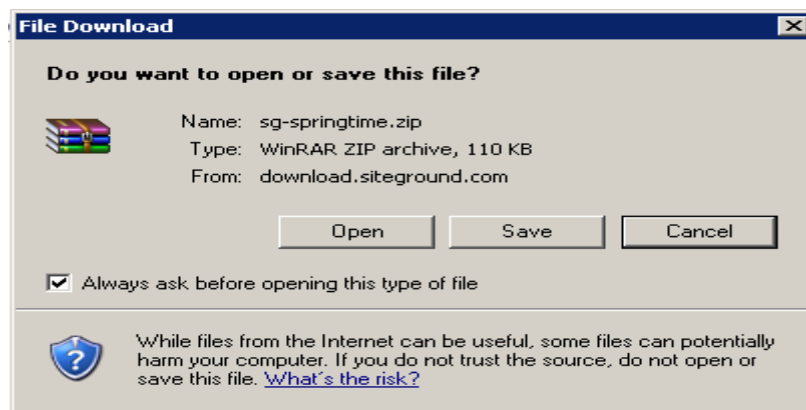
4. Klik PROCEED.

5. Setelah itu tampilan browser akan muncul jendela seperti gambar berikut :



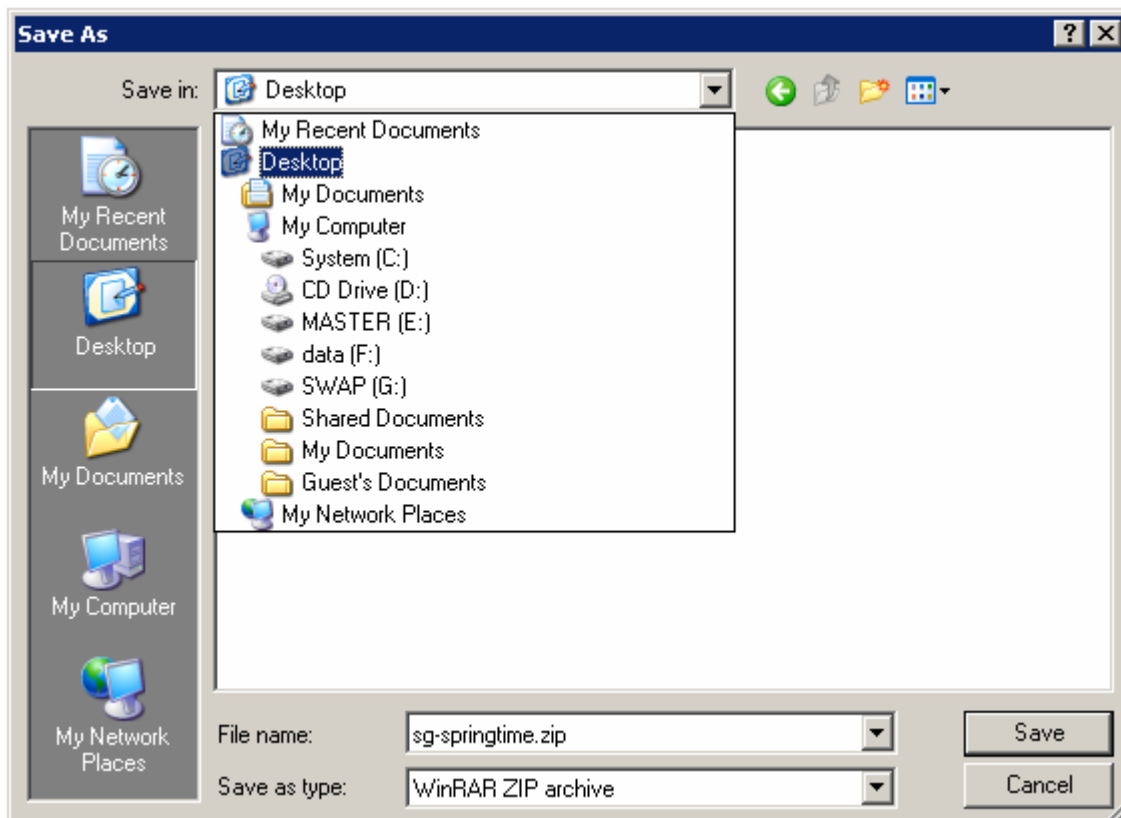
Klik “click here” untuk proses download.

6. Kemudian muncul jendela File Download seperti berikut :



Klik Save untuk menyimpan file template installer.

7. Setelah itu muncul jendela Save As seperti berikut :



Pilih Save in untuk memilih letak penempatan file yang di download. Klik Save.

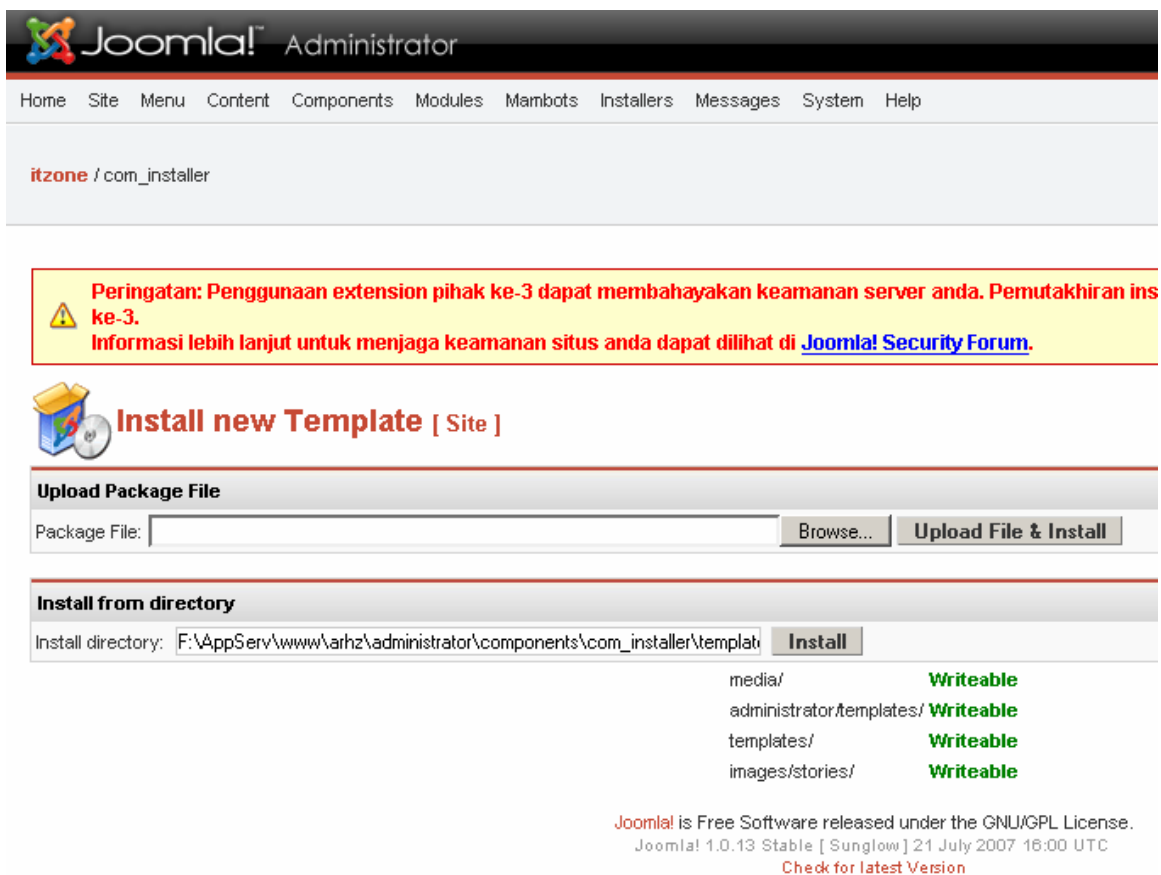
8. Setelah itu muncul jendela proses download, setelah proses download selesai klik close untuk menutup jendela tersebut. Klik Open Folder untuk membuka folder tempat meletakkan file yang telah di download, atau klik Open File untuk membuka file yang telah di download.

3.2 Instalasi Template Baru

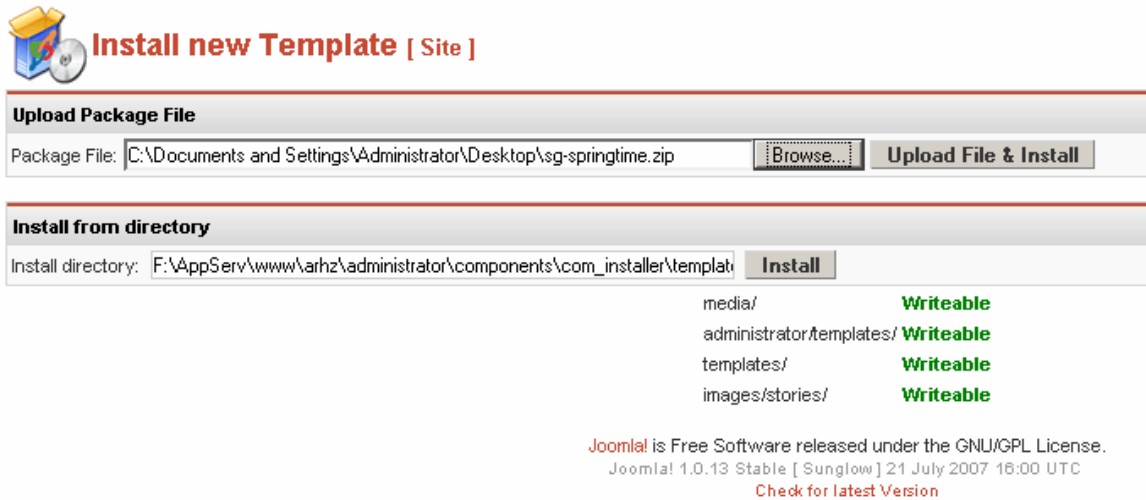
1. Login pada Joomla yang telah kita install sebagai administrator.
2. Dari halaman administrator, pilih menu Installer > Template - Site



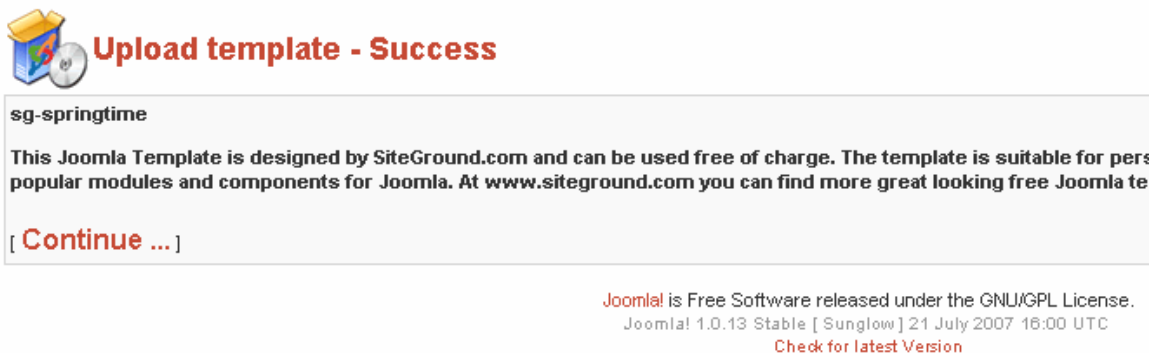
3. Kemudian muncul jendela Installer > Template-Site seperti gambar sebagai berikut :



Klik **Browse** untuk memilih template yang telah di download. Perhatikan gambar berikut :



Kemudian klik **Upload File & Install**. Perhatikan gambar berikut :

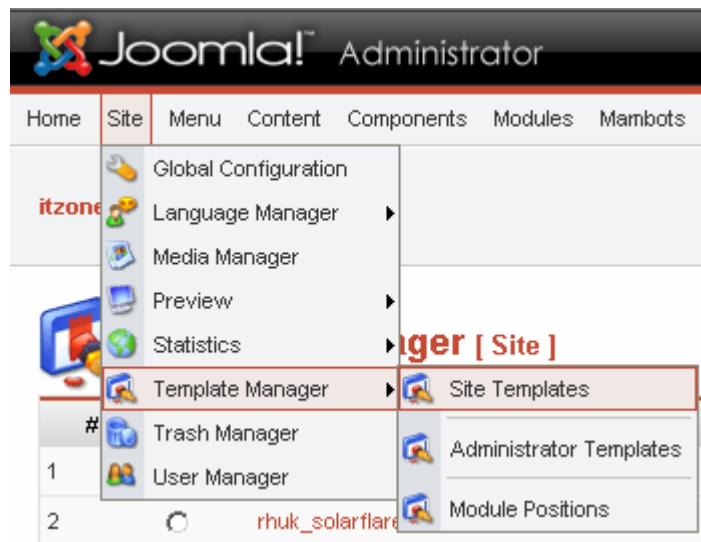


Pesan Upload template – Success menandakan proses upload dan instalasi template telah berhasil.

4. Kemudian klik Continue...

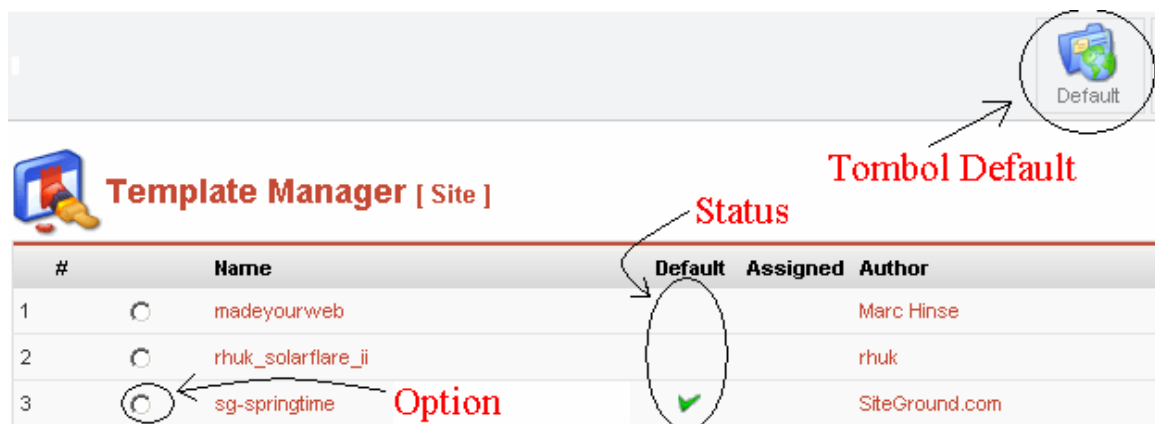
3.3 Mengaktifkan Template

1. Login sebagai administrator pada Joomla yang telah diinstal, pilih menu Site > Template Manager > Site Templates. Perhatikan gambar berikut :



atau dengan cara klik Continue... setelah proses instalasi template baru selesai.

2. Setelah muncul halaman Template Manager, klik option di sebelah kiri template yang diinginkan, kemudian klik tombol default. Perhatikan gambar beserta keterangan berikut ini :



Status pada keterangan gambar di atas, menandakan bahwa template mana yang dijadikan template default pada Joomla. Pada keadaan di atas dapat dijelaskan bahwa sg-springtime telah di pilih sebagai template joomla. Buka halaman web anda untuk melihat hasil akhirnya.

4. Section, Category, dan Static Content

Section merupakan kelompok utama sebuah dynamic content, sedangkan Category merupakan sebuah section.

4.1 Membuat Section :

1. Login sebagai administrator.
2. Pilih menu Content > Section Manager.
3. Klik tombol **New** yang terdapat pada deretan ikon di bagian atas, sehingga tampil jendela Section: New [New Section] dan atur konfigurasinya seperti Gambar 1.1. jendela section: New [New Section] berisi item-item berikut:

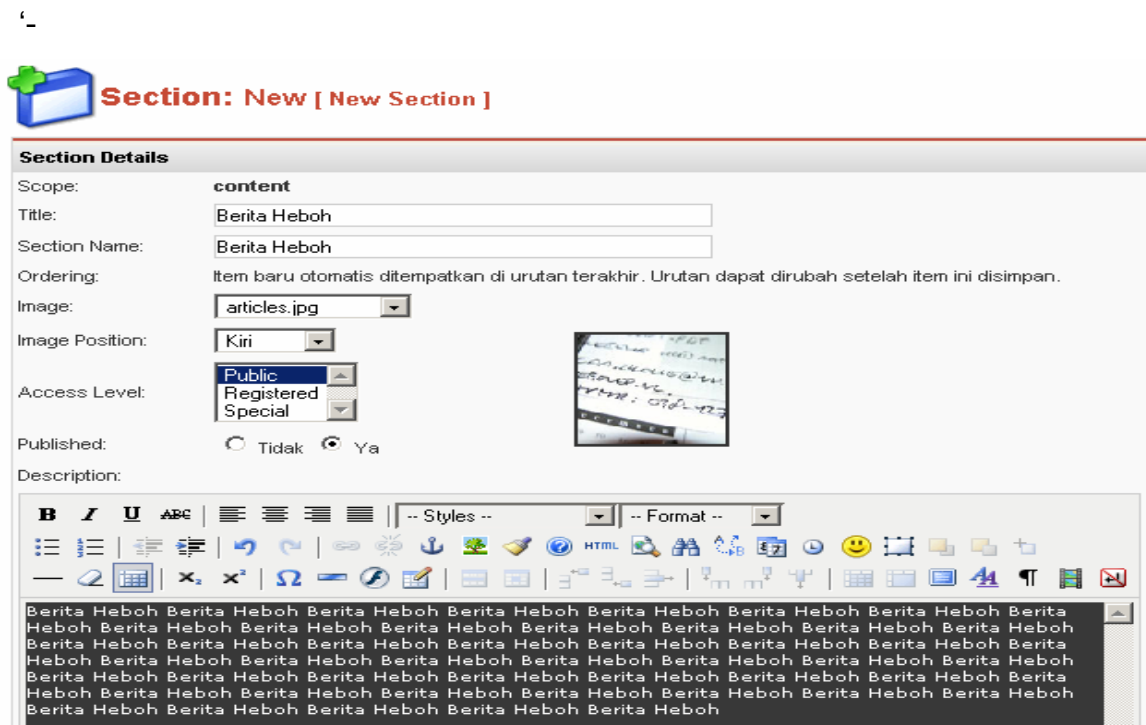
Title, diisi dengan judul section

Section Name, diisi dengan nama section

Image, diisi dengan image yang anda inginkan untuk mewakili section ini. Pilih option **Selection Image** jika Anda tidak ingin menampilkan image

Image Position, mengatur posisi penempatan sebuah image.

Section: New [New Section]



Section Details

Scope: **content**

Title: Berita Heboh

Section Name: Berita Heboh

Ordering: Item baru otomatis ditempatkan di urutan terakhir. Urutan dapat dirubah setelah item ini disimpan.

Image: articles.jpg

Image Position: Kiri

Access Level: Public

Published: Tidak Ya

Description:

Berita Heboh Berita Heboh Berita Heboh Berita Heboh Berita Heboh Berita Heboh Berita Heboh Berita Heboh
Berita Heboh Berita Heboh Berita Heboh Berita Heboh Berita Heboh Berita Heboh Berita Heboh Berita Heboh
Berita Heboh Berita Heboh Berita Heboh Berita Heboh Berita Heboh Berita Heboh Berita Heboh Berita Heboh
Berita Heboh Berita Heboh Berita Heboh Berita Heboh Berita Heboh Berita Heboh Berita Heboh Berita Heboh
Berita Heboh Berita Heboh Berita Heboh Berita Heboh Berita Heboh Berita Heboh Berita Heboh Berita Heboh
Berita Heboh Berita Heboh Berita Heboh Berita Heboh Berita Heboh Berita Heboh Berita Heboh Berita Heboh

Access Level, diisi dengan cara mengklik level akses yang diberikan terhadap sebuah section

Published, hanya menyediakan dua pilihan, yaitu **yes** atau **no**.

Description, digunakan untuk memberikan informasi tambahan tentang section.

4. Klik ikon **Save** yang terletak di bagian kanan atas untuk menyimpan perubahan yang anda lakukan.

4.2 Membuat Category

1. Login sebagai administrator, pilih menu Content > Category Manager.
2. Pilih tombol New, sehingga muncul jendela Category: New [Content], dan atur konfigurasinya seperti gambar berikut :

Category: New [Content:]

Category Details

Category Title: Berita Heboh Hari Ini

Category Name: Berita Heboh Hari Ini

Section: Berita Heboh

Ordering: Item baru otomatis ditempatkan di urutan terakhir. Urutan dapat dirubah setelah item ini disimpan.

Image: articles.jpg

Image Position: Kiri

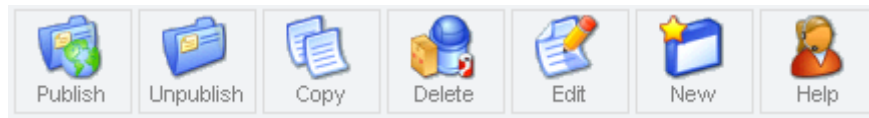
Access Level: Public

Published: Tidak Ya




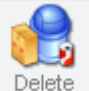


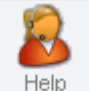
Description:
Berita Heboh Hari Ini

3. Pilih Save.

4.3 Fungsi Tombol Pada Halaman Section dan Category Manager

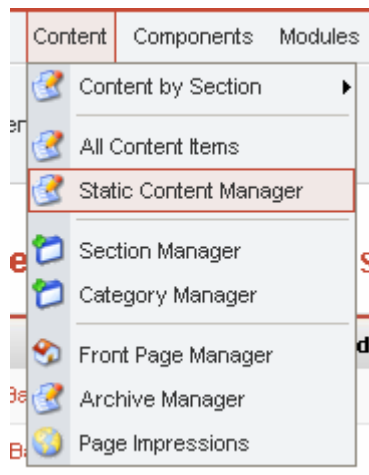


1. Untuk dapat menggunakan tombol-tombol di atas, terlebih dahulu memilih Section atau Category Name, dengan cara memberi centang pada (kotak check box di samping Section Name atau Category Name).
2. Berikut ini fungsi dari tombol di atas :

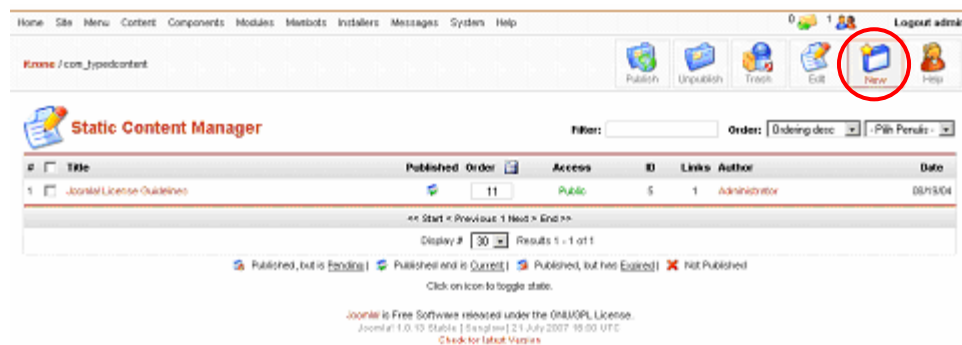
 Publish	Digunakan untuk membuat Section atau Category Name menjadi bisa di akses pada tampilan web.
 Unpublish	Digunakan untuk membuat Section atau Category Name menjadi tidak bisa di akses pada tampilan web.
 Copy	<ul style="list-style-type: none"> ▪ Berfungsi untuk meng-copy Section beserta Category-nya pada Section yang baru(Fungsi pada Section Manager). ▪ Berfungsi untuk meng-copy Category beserta Content Item-nya pada Category yang baru(Fungsi pada Section Manager).
 Delete	Digunakan untuk menghapus Section atau Category.
 Edit	Untuk mengedit Section atau Category yang sudah ada.
 New	Untuk membuat Section atau Category baru.
 Help	Menampilkan jendela http://help.joomla.org , sebagai jendela yang memuat segala sesuatu yang ada pada Joomla untuk membantu kita sebagai pengguna Joomla

4.4 Membuat Static Content

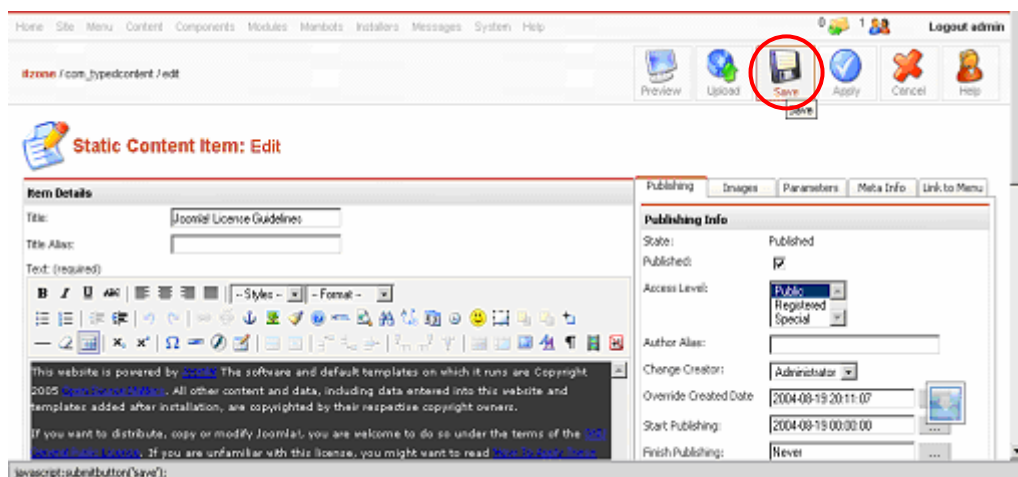
1. Login sebagai administrator pada website anda. Pilih menu Content > Static Content Manager. Perhatikan gambar berikut :



Pilih tombol New pada halaman Static Content Manager yang muncul



- Setelah selesai membuat static content baru pada halaman Static Content Item : New, pilih tombol Save.



4.5 Menampilkan Static Content pada Main Menu

- Login sebagai administrator pada website anda. Pilih menu Menu > mainmenu. Perhatikan gambar berikut :

tolayuse / com_menus

Publish Unpublish Move Copy Trash Edit **New**

Menu Manager [mainmenu] Max Levels: 10 Filter:

* You cannot "delete" this Menu as it is required for the proper operation of Joomla!
 * The 1st Published item in this Menu [mainmenu] is the default "Home page" for the site.

#	<input type="checkbox"/> Menu Item	Published	Reorder	Order	Access	Itemid	Type
1	<input type="checkbox"/> Home			1	Public	1	Component - Front Page
2	<input type="checkbox"/> Software & Hardware			2	Public	6	Link - Static Content
3	<input type="checkbox"/> News			3	Public	2	List - Content Section
4	<input type="checkbox"/> Blog			4	Public	9	Blog - Content Section
5	<input type="checkbox"/> Links			5	Public	23	Component - Web Links
6	<input type="checkbox"/> Contact Us			6	Public	3	Component - Contacts
7	<input type="checkbox"/> Search			7	Public	5	Component - Search
8	<input type="checkbox"/> News Feeds			8	Public	7	Component - News Feeds
9	<input type="checkbox"/> FAQs			9	Public	25	Table - Content Category
10	<input type="checkbox"/> Wrapper			10	Public	8	Wrapper

<< Start < Previous 1 Next > End >>

Pilih tombol New yang kemudian muncul halaman New Menu Item, pilih Link - Static Content. Perhatikan gambar berikut :

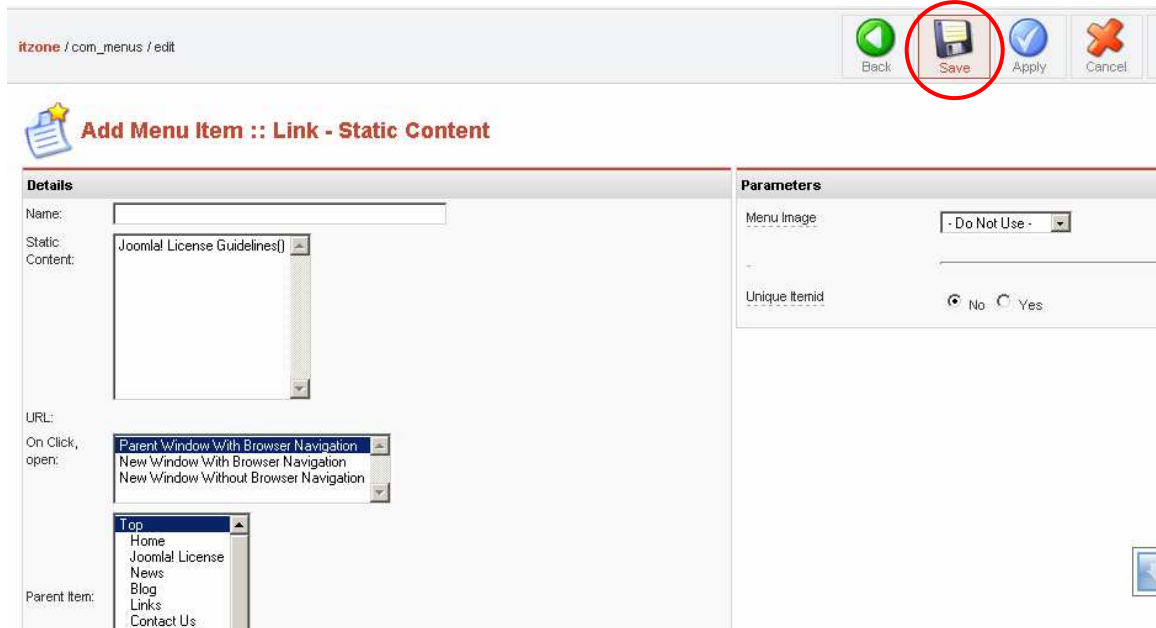
tolayuse / com_menus / new

New Menu Item

* Note that some menu types appear in more than one grouping, but they are still the same menu type.

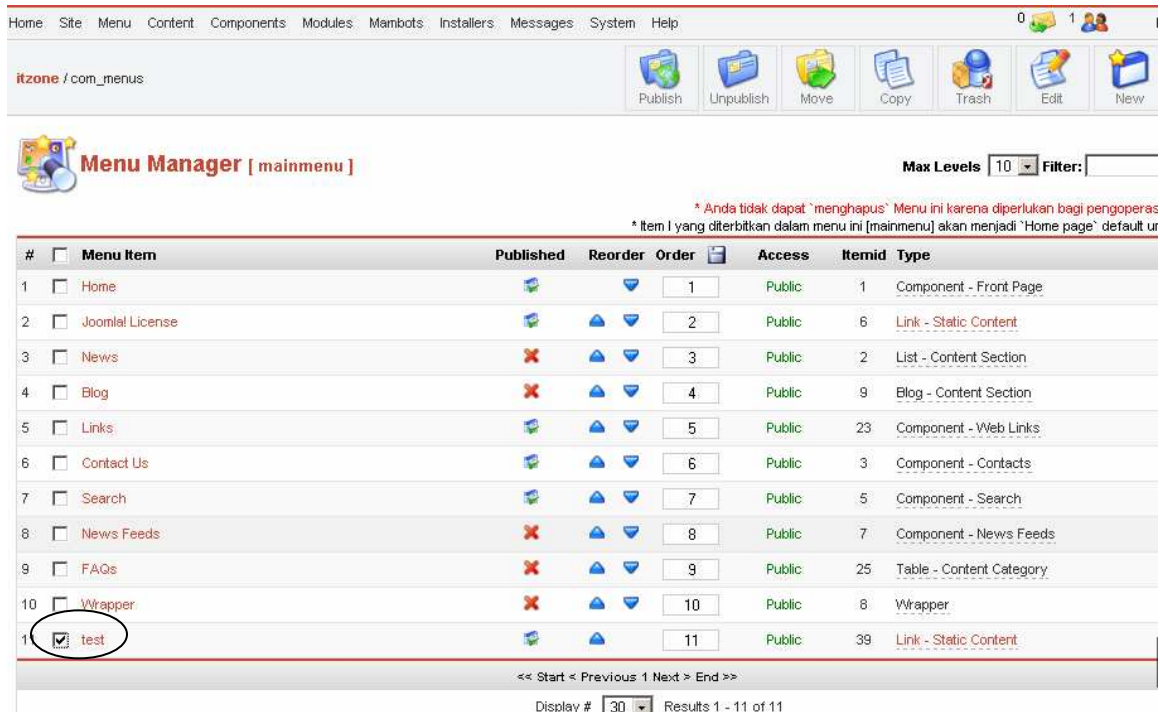
Content	Components
<input type="radio"/> Blog - Content Category	<input type="radio"/> Component
<input type="radio"/> Blog - Content Category Archive	<input type="radio"/> Link - Component Item
<input type="radio"/> Blog - Content Section	<input type="radio"/> Link - Contact Item
<input type="radio"/> Blog - Content Section Archive	<input type="radio"/> Link - Newsteed
<input type="radio"/> Link - Content Item	<input type="radio"/> Table - Contact Category
<input checked="" type="radio"/> Link - Static Content	<input type="radio"/> Table - Newsteed Category
<input type="radio"/> List - Content Section	<input type="radio"/> Table - Weblink Category
<input type="radio"/> Submit - Content	
<input type="radio"/> Table - Content Category	
Miscellaneous	Links
<input type="radio"/> Separator / Placeholder	<input type="radio"/> Link - Component Item
<input type="radio"/> Wrapper	<input type="radio"/> Link - Contact Item
	<input type="radio"/> Link - Content Item
	<input type="radio"/> Link - Newsteed
	<input type="radio"/> Link - Static Content

2. Isi formulir yang muncul di halaman Add Menu Item :: Link - Static Content. Perhatikan gambar beserta keterangan di bawah ini :

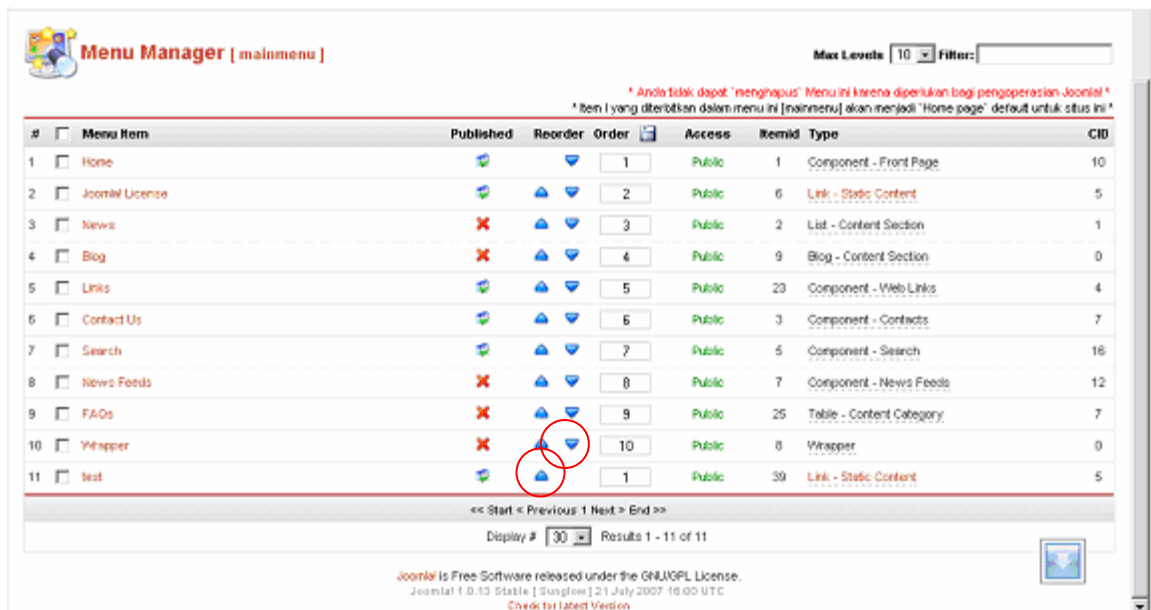


Pilih tombol Save.

3. Pada halaman Menu Manager [mainmenu] terlihat Static Content yang baru kita buat (disini Static Content yang dibuat sebagai contoh adalah Profile) berada di urutan terakhir, seperti gambar berikut :



Untuk mengganti di urutan yang diinginkan ketik angka sebagai nomor urutan yang diinginkan pada isian Order. Perhatikan gambar beserta keterangan berikut :



Selain mengisi pada isian Order, kita juga dapat menggunakan [gbrpnhats] untuk mengganti nomor urut menjadi lebih kecil dan [gbrpnhbwh] untuk mengganti nomor urut menjadi lebih besar atau juga bisa klik segitiga biru sampai urutan paling atas .

5. Pengelolaan Menu pada Joomla

5.1 Pengertian Menu

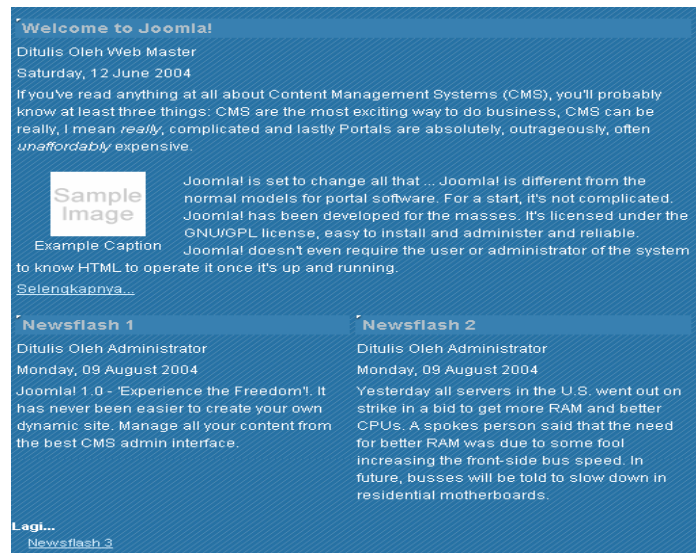
Menu merupakan sekelompok item yang merujuk kepada sebuah static content ,section, dan atau category dan lain sebagainya. Sehingga dengan menu kita dapat membuat jalan pintas terhadap sebuah content.

Dalam Joomla, menu dihubungkan dengan lima kelompok, yaitu:

1. **Content**, dalam kelompok ini terdapat 9 jenis item lagi, yaitu:
 - a. **Blog Content Category**, adalah sebuah menu yang menampilkan sebuah content berdasarkan category-nya dalam bentuk blog.
 - b. **Blog Content Category Archive**, adalah sebuah menu yang menampilkan sebuah content berdasarkan category archive-nya dalam bentuk blog.
 - c. **Blog Content Section**, adalah sebuah menu yang menampilkan sebuah content berdasarkan section-nya dalam bentuk blog.

- d. **Blog Content Section Archive**, adalah sebuah menu yang menampilkan sebuah content berdasarkan pada section archive-nya dalam bentuk blog.

Blog adalah suatu cara menampilkan suatu content secara berurutan beserta paragraph pertamanya



- e. **Link-Content Item**, menu yang langsung dihubungkan dengan sebuah content item.
- f. **Link-Static Content**, menu yang dihubungkan dengan static content.
- g. **List-Content Section**, yang dihubungkan dengan content section.
- h. **Submit-Content**, menu yang bisa langsung masuk ke proses pengiriman artikel. Menu ini biasanya diset level = registered, karena user dengan status register yang boleh mengirimkan content.
- i. **Table-Content Category**, adalah menu yang menampilkan content berdasarkan kategorinya dalam bentuk table.

Contoh :

2. **Component**, dalam kelompok ini terdapat tujuh jenis item, yaitu :
- Component**, menu yang langsung me-link ke Component .
 - Link-Component Item**, menu yang langsung me-link ke Component Item.
 - Link-Contact Item**, menu yang langsung me-link ke Contact Item.

- d. **Link-News Feed**, menu yang langsung me-link ke Component News Feed.
 - e. **Table-Contact Category**, menu yang menampilkan daftar kontak ebsite pada component contact berdasarkan kategorinya dalam bentuk table.
 - f. **Table-Newsfeed Category**, sebuah menu yang menampilkan dalam bentuk table sebuah component Newsfeed berdasarkan kategorinya.
 - g. **Table-Weblink Category**, sebuah menu yang menampilkan weblink berdasarkan kategori tertentu dalam bentuk table.
3. **Links**, berisi lima jenis item menu, yaitu :
- a. **Link-Component Item**, sebuah menu yang langsung me-link ke component item.
 - b. **Link-Contact Item**, sebuah menu yang langsung me-link ke contact item.
 - c. **Link-Newsfeed**, sebuah menu yang langsung me-link ke component newsfeed.
 - d. **Link-Static Content**, sebuah menu yang langsung me-link ke static content.
 - e. **Link-URL**, sebuah menu yang langsung me-link ke sebuah URL yang ditentukan.
4. **Submit Content**, untuk kelompok ini hanya ada satu jenis menu, yaitu Submit Content. Lihat pembahasan tentang submit content di atas.
5. **Miscellaneous**, berisi jenis-jenis menu berikut :
- a. **Separator/Placeholder**, menu yang berfungsi untuk membuat garis pembatas antara menu yang satu dengan menu yang lainnya.
Contoh :

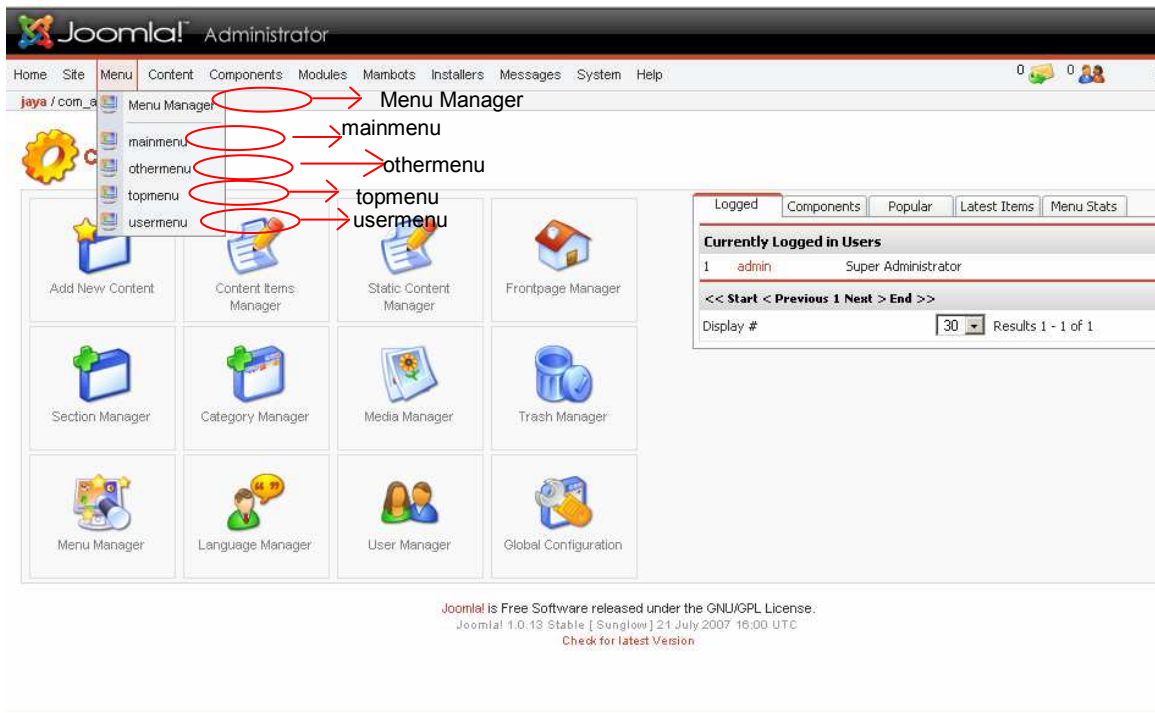


- b. **Wrapper**, menu yang berfungsi menampilkan sebuah website tertentu pada halaman web. Contoh tampilan menu wrapper :



5.2 Pengenalan Tab Menu

1. Buka Control Panel Joomla yang telah kita install
2. Setelah jendela Control Panel terbuka, pilih tab Menu



Keterangan :

- a. **Menu manager** : Menu ini berguna untuk membuat sebuah kelompok menu baru (selain kelompok menu default Mambo/Joomla) atau memodifikasi dan menghapusnya. Jadi jumlah submenu yang terdapat pada tab Menu dapat diedit di Menu Manager.

 **Menu Manager**

#	Menu Name	Menu Items	# Published	# Unpublished	# Trash	# Modules
1	<input type="radio"/> mainmenu		10	-	-	1
2	<input type="radio"/> othermenu		4	-	-	1
3	<input type="radio"/> topmenu		4	-	-	1
4	<input type="radio"/> usermenu		5	-	-	1

<< Start < Previous 1 Next > End >>

- b. **Mainmenu** : Adalah kelompok menu primer yang diperlukan untuk stkitar pengoperasian Mambo/Joomla sehingga untuk alasan apapun kelompok mainmenu ini tidak diperbolehkan untuk dihapus.

Menu Manager [mainmenu] Max Levels Filter:

* You cannot 'delete' this Menu as it is required for the proper operation of Joomla!
* The 1st Published Item in this Menu [mainmenu] is the default 'Home page' for the site *

#	<input type="checkbox"/> Menu Item	Published	Reorder	Order	Access	Itemid	Type	CID
1	<input type="checkbox"/> Home			1	Public	1	Component - Front Page	10
2	<input type="checkbox"/> Joomla! License			2	Public	6	Link - Static Content	5
3	<input type="checkbox"/> News			3	Public	2	List - Content Section	1
4	<input type="checkbox"/> Blog			4	Public	9	Blog - Content Section	0
5	<input type="checkbox"/> Links			5	Public	23	Component - Web Links	4
6	<input type="checkbox"/> Contact Us			6	Public	3	Component - Contacts	7
7	<input type="checkbox"/> Search			7	Public	5	Component - Search	16
8	<input type="checkbox"/> News Feeds			8	Public	7	Component - News Feeds	12
9	<input type="checkbox"/> FAQs			9	Public	25	Table - Content Category	7
10	<input type="checkbox"/> Wrapper			10	Public	8	Wrapper	0

<< Start < Previous 1 Next > End >>

c. **Othermenu** : Adalah kelompok menu yang terdiri dari kumpulan link menu yang berkaitan dengan joomla(seperti link menuju ke forum joomla), serta menu administrator yang digunakan untuk login administrator.

Menu Manager [othermenu] Max Levels Filter:

#	<input type="checkbox"/> Menu Item	Published	Reorder	Order	Access	Itemid	Type	CID
1	<input type="checkbox"/> Joomla! Home			1	Public	10	Link - Url	0
2	<input type="checkbox"/> Joomla! Forums			1	Public	11	Link - Url	0
3	<input type="checkbox"/> OSM Home			1	Public	12	Link - Url	0
4	<input type="checkbox"/> Administrator			3	Public	24	Link - Url	0

<< Start < Previous 1 Next > End >>

Display # Results 1 - 4 of 4

d. **Topmenu** : Kumpulan menu pokok yang berguna untuk pengeditan dasar Joomla

Menu Manager [topmenu] Max Levels Filter:

#	<input type="checkbox"/> Menu Item	Published	Reorder	Order	Access	Itemid	Type	CID
1	<input type="checkbox"/> Home			1	Public	17	Link - Url	0
2	<input type="checkbox"/> Contact Us			2	Public	18	Link - Url	0
3	<input type="checkbox"/> News			3	Public	19	Link - Url	0
4	<input type="checkbox"/> Links			4	Public	20	Link - Url	0

<< Start < Previous 1 Next > End >>

Display # Results 1 - 4 of 4

e. **Usermenu** : Kelompok menu yang berisi segala sesuatu tentang user yang sedang aktif. Menu ini baru bisa ditampilkan bila kita login sebagai user terlebih dahulu.

Menu Manager [usermenu] Max Levels: 10 Filter:

#	<input type="checkbox"/> Menu Item	Published	Reorder	Order	Access	Itemid	Type	CID
1	<input type="checkbox"/> Your Details			1	Registered	21	Link - Url	0
2	<input type="checkbox"/> Submit News			2	Registered	13	Link - Url	0
3	<input type="checkbox"/> Submit WebLink			4	Registered	14	Link - Url	0
4	<input type="checkbox"/> Check-In My Items			5	Registered	15	Link - Url	0
5	<input type="checkbox"/> Logout			5	Registered	16	Component - Login	15

<< Start < Previous 1 Next > End >>

Display # Results 1 - 5 of 5

5.3 Pengelolaan Menu

5.3.1 Menambah Menu

- Pilih menu yang ingin kita tambah (dalam penjelasan kali ini yang akan kita edit adalah mainmenu)

kari / com_menus

Menu Manager [mainmenu] Max Levels: 10 Filter:

* Anda tidak dapat "menghapus" Menu ini karena diperlukan bagi pengoperasian Joomla!
* Item yang diterbitkan dalam menu ini [mainmenu] akan menjadi "Home page" default untuk situs ini.*

#	<input type="checkbox"/> Menu Item	Published	Reorder	Order	Access	Itemid	Type	CID
1	<input type="checkbox"/> Home			1	Public	1	Component - Front Page	10
2	<input type="checkbox"/> Joomla! License			2	Public	6	Link - Static Content	5
3	<input type="checkbox"/> News			3	Public	2	List - Content Section	1
4	<input type="checkbox"/> Blog			4	Public	9	Blog - Content Section	0
5	<input type="checkbox"/> Links			5	Public	23	Component - Web Links	4
6	<input type="checkbox"/> Contact Us			6	Public	3	Component - Contacts	7
7	<input type="checkbox"/> Search			7	Public	5	Component - Search	16
8	<input type="checkbox"/> News Feeds			8	Public	7	Component - News Feeds	12
9	<input type="checkbox"/> FAQs			9	Public	25	Table - Content Category	7
10	<input type="checkbox"/> Wrapper			10	Public	8	Wrapper	0

<< Start < Previous 1 Next > End >>

- Klik icon New yang terdapat pada sisi kanan atas window Mainmenu.

kari / com_menus

Menu Manager [mainmenu] Max Levels: 10 Filter:

* Anda tidak dapat "menghapus" Menu ini karena diperlukan bagi pengoperasian Joomla!
* Item yang diterbitkan dalam menu ini [mainmenu] akan menjadi "Home page" default untuk situs ini.*

#	<input type="checkbox"/> Menu Item	Published	Reorder	Order	Access	Itemid	Type	CID
1	<input type="checkbox"/> Home			1	Public	1	Component - Front Page	10
2	<input type="checkbox"/> Joomla! License			2	Public	6	Link - Static Content	5
3	<input type="checkbox"/> News			3	Public	2	List - Content Section	1
4	<input type="checkbox"/> Blog			4	Public	9	Blog - Content Section	0
5	<input type="checkbox"/> Links			5	Public	23	Component - Web Links	4
6	<input type="checkbox"/> Contact Us			6	Public	3	Component - Contacts	7
7	<input type="checkbox"/> Search			7	Public	5	Component - Search	16
8	<input type="checkbox"/> News Feeds			8	Public	7	Component - News Feeds	12
9	<input type="checkbox"/> FAQs			9	Public	25	Table - Content Category	7
10	<input type="checkbox"/> Wrapper			10	Public	8	Wrapper	0

<< Start < Previous 1 Next > End >>

- Selanjutnya akan muncul pilihan type dari menu yang akan kita buat

New Menu Item

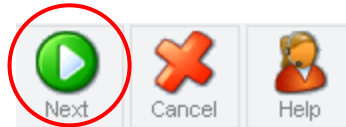
* Note that some menu types appear in more than one grouping, but they are still the same menu type.

Content	Components
Blog - Content Category <input type="radio"/>	Component <input type="radio"/>
Blog - Content Category Archive <input type="radio"/>	Link - Component Item <input type="radio"/>
Blog - Content Section <input checked="" type="radio"/>	Link - Contact Item <input type="radio"/>
Blog - Content Section Archive <input type="radio"/>	Link - Newsfeed <input type="radio"/>
Link - Content Item <input type="radio"/>	Table - Contact Category <input type="radio"/>
Link - Static Content <input type="radio"/>	Table - Newsfeed Category <input type="radio"/>
List - Content Section <input type="radio"/>	Table - Weblink Category <input type="radio"/>
Submit - Content <input type="radio"/>	
Table - Content Category <input type="radio"/>	

Miscellaneous	Links
Separator / Placeholder <input type="radio"/>	Link - Component Item <input type="radio"/>
Wrapper <input type="radio"/>	Link - Contact Item <input type="radio"/>
	Link - Content Item <input type="radio"/>
	Link - Newsfeed <input type="radio"/>
	Link - Static Content <input type="radio"/>
	Link - Url <input type="radio"/>

Submit
Submit - Content <input type="radio"/>

Pilih Blog-Content Section, lalu klik tombol Next pada deretan tombol sebelah kanan atas.

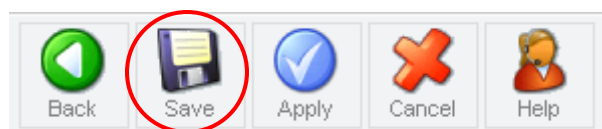


d. Setelah itu akan muncul tampilan seperti dibawah ini, isikan nama menu yang kita inginkan pada kotak isian Name (misal diberi nama Berita). Serta pilih Section yang ingin kita hubungkan dengan menu ini.

Add Menu Item :: Blog - Content Section

Details	Parameters
Name: <input type="text" value="Berita"/>	Menu Image: <input type="text" value="- Do Not Use -"/>
Section: <ul style="list-style-type: none">All SectionsFAQsNewsflashesNews	Page Class Suffix: <input type="text"/>
URL: <input type="text"/>	Back Button: <input type="text" value="Use Global"/>
Parent Item: <ul style="list-style-type: none">TopHomeJoomla! LicenseNewsBlogLinksContact UsSearchNews FeedsFAQs	Page Title: <input type="text"/>
Ordering: <small>Item baru otomatis ditempatkan di urutan terakhir. Urutan dapat dirubah setelah item ini disimpan.</small>	Page Title: <input type="radio"/> Hide <input checked="" type="radio"/> Show
Access Level: <ul style="list-style-type: none">PublicRegisteredSpecial	# Leading: <input type="text" value="1"/>
Published: <input type="radio"/> Tidak <input checked="" type="radio"/> Ya	# Intro: <input type="text" value="4"/>
	Columns: <input type="text" value="2"/>
	# Links: <input type="text" value="4"/>
	Category Order: <input type="text" value="No, order by Primary Order only"/>
	Primary Order: <input type="text" value="Default"/>
	Pagination: <input type="text" value="Auto"/>
	Pagination Results: <input type="radio"/> Hide <input checked="" type="radio"/> Show
	MOSImages: <input type="radio"/> Hide <input checked="" type="radio"/> Show

Bila sudah, klik button Save pada deretan menu sebelah kanan atas



Jika sukses, akan muncul tampilan sukses sebagai berikut yang menandakan menu tersebut telah sukses disimpan, dan menu yang baru saja kita buat akan tampil di urutan yang paling bawah.

Menu item Saved

Menu Manager [mainmenu] Max Levels: 10 Filter:

* Anda tidak dapat 'menghapus' Menu ini karena diperlukan bagi pengoperasian Joomla!
* Item yang diterbitkan dalam menu ini [mainmenu] akan menjadi 'Home page' default untuk situs ini.*

#	<input type="checkbox"/> Menu Item	Published	Reorder	Order	Access	Itemid	Type	CID
1	<input type="checkbox"/> Home			1	Public	1	Component - Front Page	10
2	<input type="checkbox"/> Joomla! License			2	Public	6	Link - Static Content	5
3	<input type="checkbox"/> News			3	Public	2	List - Content Section	1
4	<input type="checkbox"/> Blog			4	Public	9	Blog - Content Section	0
5	<input type="checkbox"/> Links			5	Public	23	Component - Web Links	4
6	<input type="checkbox"/> Contact Us			6	Public	3	Component - Contacts	7
7	<input type="checkbox"/> Search			7	Public	5	Component - Search	16
8	<input type="checkbox"/> News Feeds			8	Public	7	Component - News Feeds	12
9	<input type="checkbox"/> FAQs			9	Public	25	Table - Content Category	7
10	<input type="checkbox"/> Wrapper			10	Public	8	Wrapper	0
11	<input type="checkbox"/> Blog			11	Public	26	Blog - Content Section	0
12	<input checked="" type="checkbox"/> Berita			12	Public	27	Blog - Content Section	1

<< Start < Previous 1 Next > End >>

5.3.2 Menghapus Menu Item.

- a. Masuk ke dalam menu yang itemnya ingin kita kurangi (misal, masuk ke dalam main menu). Beri tanda cek pada checkbox Menu Item Berita.

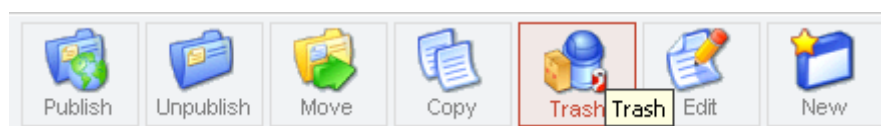
Menu Manager [mainmenu] Max Levels: 10 Filter:

* You cannot 'delete' this Menu as it is required for the proper operation of Joomla!
* The 1st Published item in this Menu [mainmenu] is the default 'Home page' for the

#	<input type="checkbox"/> Menu Item	Published	Reorder	Order	Access	Itemid	Type
1	<input type="checkbox"/> Home			1	Public	1	Component - Front Page
2	<input type="checkbox"/> Software & Hardware			2	Public	6	Link - Static Content
3	<input type="checkbox"/> News			3	Public	2	List - Content Section
4	<input type="checkbox"/> Blog			4	Public	9	Blog - Content Section
5	<input type="checkbox"/> Links			5	Public	23	Component - Web Links
6	<input type="checkbox"/> Contact Us			6	Public	3	Component - Contacts
7	<input type="checkbox"/> Search			7	Public	5	Component - Search
8	<input type="checkbox"/> News Feeds			8	Public	7	Component - News Feeds
9	<input type="checkbox"/> FAQs			9	Public	25	Table - Content Category
10	<input type="checkbox"/> Wrapper			10	Public	8	Wrapper
11	<input checked="" type="checkbox"/> Berita			11	Public	26	Blog - Content Section

<< Start < Previous 1 Next > End >>

- b. Lalu klik pada Tombol Trash untuk menghapus Item tersebut.



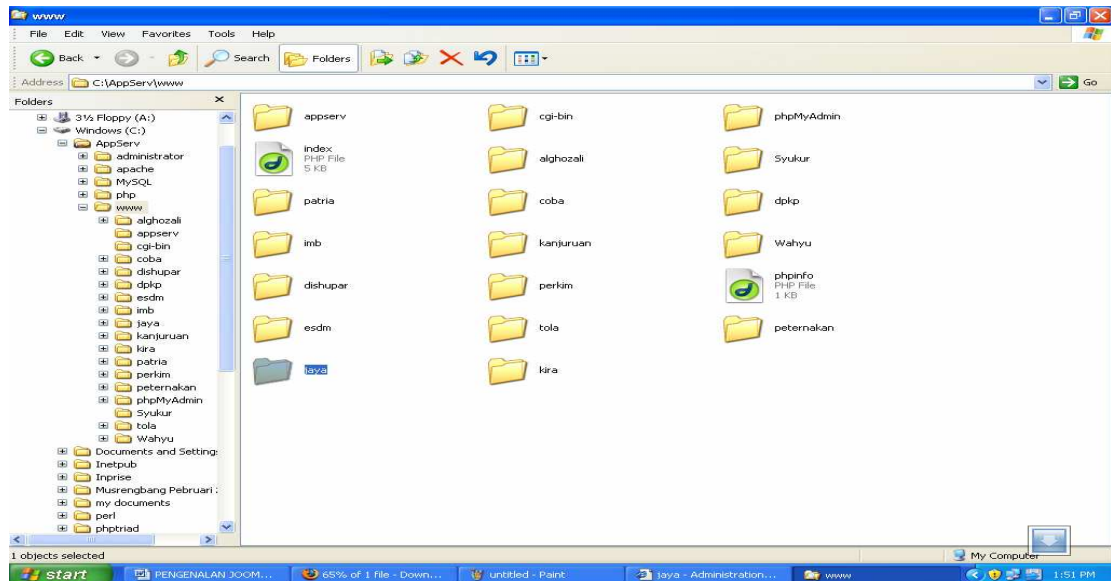
- c. Bila sukses, akan muncul tulisan berikut ini pada sisi atas jendela joomla.

1 Item(s) sent to the Trash

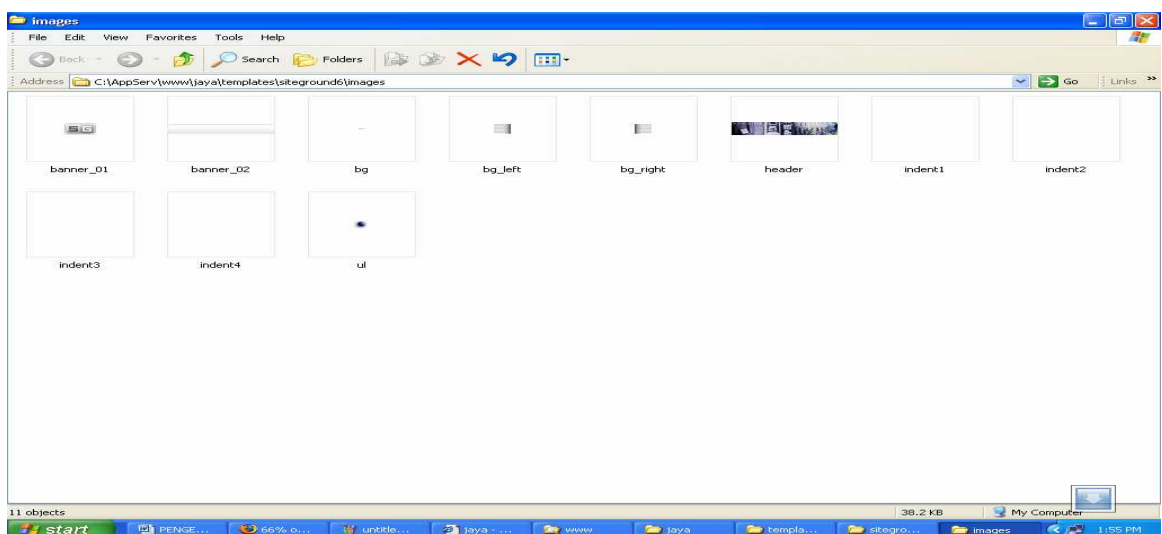
6. Mengganti Header dan Footer

6.1 Langkah Mengganti Header

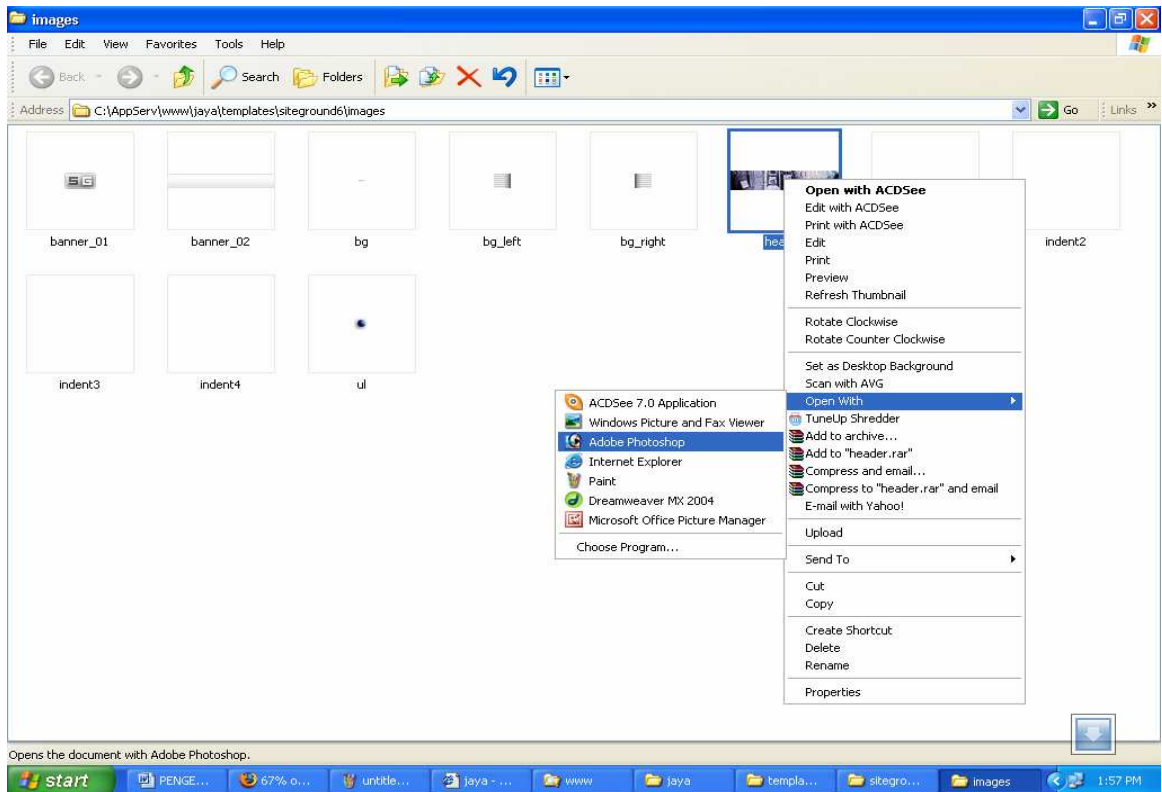
1. Klik kanan explorer cari folder anda pada Appserv pada www.



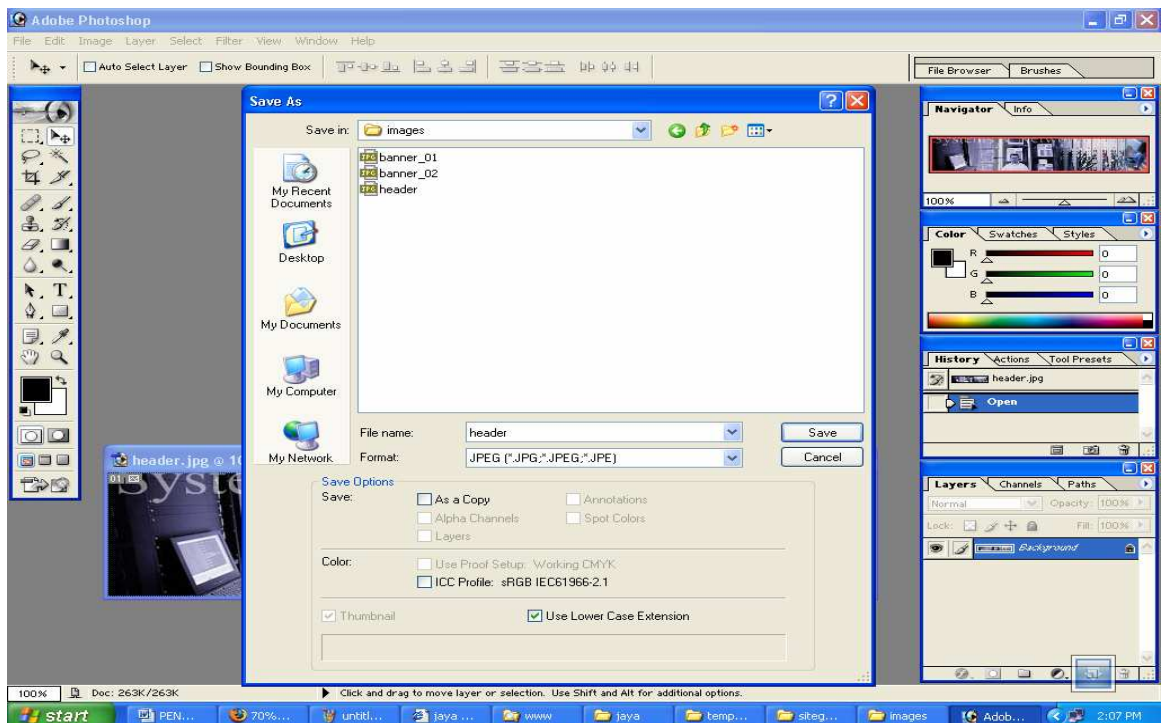
2. Anda buka nama template anda setelah itu anda klik image lihat nama headernya misalkan gambar.



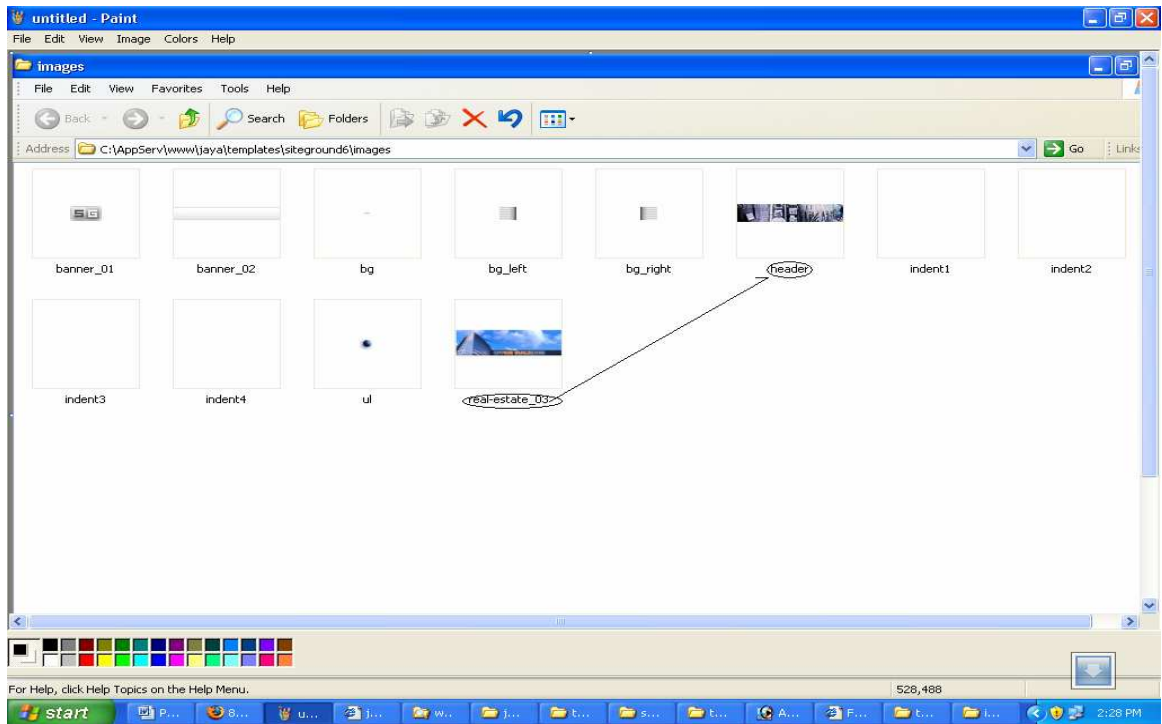
3. Kemudian gambar tersebut anda buka pada photoshop.



4. Apabila sudah selesai anda save pada folder image pada template, anda jangan lupa mengisi nama, dan menyimpan dengan format jpeg.



5. Apabila sudah selesai save nama header anda, anda ganti dengan nama header sebelumnya agar header berubah sesuai dengan yang anda inginkan. lebih jelasnya anda lihat gambar dibawah ini.



6.2 Langkah Mengganti Footer

Footer merupakan bagian bawah dari suatu web, biasanya berisi tahun pembuatan(Copyright @ th_pembuatan) dan atau email pembuat web yang biasanya pembuat web menuliskan harapan agar pembaca mengirim komentar atau sejenisnya melalui email yang telah dicantumkan. Berikut ini merupakan gambar dari contoh footer :



6.2.1 Footer pada Template Default dan Sejenis

Untuk menentukan template yang memiliki isi footer jenis ini, buka folder template-nya terlebih dahulu, contoh "C:\AppServ\www\joomla\templates\rhuk_solarflare_ii", jika pada direktori ini tidak ditemukan templates.php maka footer dapat diganti dengan mengikuti langkah sebagai berikut :

1. Buka file footer.php di directory include pada folder situs kita, contohnya "C:\AppServ\www\joomla\includes". Buka file tersebut

dengan notepad atau software yang bisa membuka file php, seperti Dreamweaver.

2. Cari isi yang tertulis seperti gambar berikut :

```
// NOTE - You may change this file to suit your site needs
?>
<div align="center">
    &copy; <?php echo mosCurrentDate( '%Y' ) . ' ' . $GLOBALS['mosConfig_sitename'];?>
</div>

<div align="center">
    <?php echo $_VERSION->URL; ?>
</div>
```

3. Ganti "© <?php echo mosCurrentDate('%Y') . ' ' . \$GLOBALS['mosConfig_sitename'];?>" dan "<?php echo \$_VERSION->URL; ?>" berturut-turut dengan "Copyright @ 2007" dan "Kirim Komentar dan Pertanyaan Anda melalui email : webmaster@plasa.com" atau dengan kata-kata lain yang kita inginkan, kemudian Save. Perhatikan gambar berikut :

```
// NOTE - You may change this file to suit your site needs
?>
<div align="center">
    Copyright @ 2007
</div>

<div align="center">
    Kirim Komentar dan Pertanyaan Anda melalui email : webmaster@plasa.com
</div>
```

4. Setelah penggantian menurut kata-kata di atas didapatkan tampilan sebagai berikut :



6.2.2 Footer pada Template Lain

Untuk menentukan template yang memiliki isi footer jenis ini, buka folder template-nya terlebih dahulu, contoh "C:\AppServ\www\joomla\templates\rhuk_solarflare_ii", jika pada direktori ini ditemukan templates.php maka footer dapat diganti dengan mengikuti langkah sebagai berikut :

1. Buka file templates.php di directory template yang dipilih menggunakan notepad atau software Dreamweaver atau sejenisnya(misal nama template kita yang kita adalah siteground23). Buka folder siteground23 pada folder www, contohnya "C:\AppServ\www\joomla\templates\siteground23".
2. Cari isi yang tertulis seperti gambar berikut :

```
<?else:?>

<?php echo $mosConfig_live_site;?>, Powered by <a href="http://www.mambo-foundation.org/" class="sgfooter"
target="_blank">Mambo</a> and Designed by SiteGround <a href="http://www.siteground.com/" target="_blank"
class="sgfooter">web hosting</a>

<?endif;?>
```

Isi footer yang belum diganti didapat tampilan seperti gambar berikut :

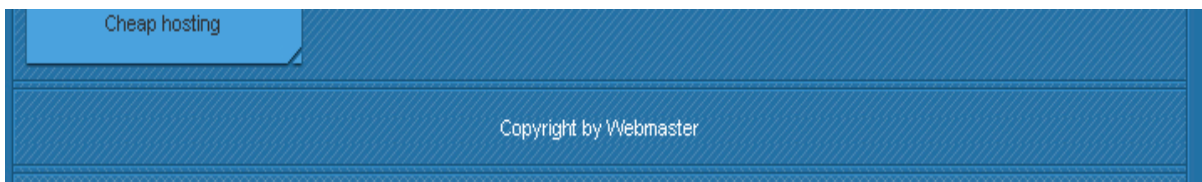


3. Ganti isi berikut :

```
<?php echo $mosConfig_live_site;?>, Powered by <a href="http://www.mambo-foundation.org/" class="sgfooter"
target="_blank">Mambo</a> and Designed by SiteGround <a href="http://www.siteground.com/" target="_blank"
class="sgfooter">web hosting</a>
```

dengan kata-kata lain yang kita inginkan, contohnya "Copyright by Webmaster", kemudian Save.

4. Tampilan footer akan ganti seperti gambar berikut :



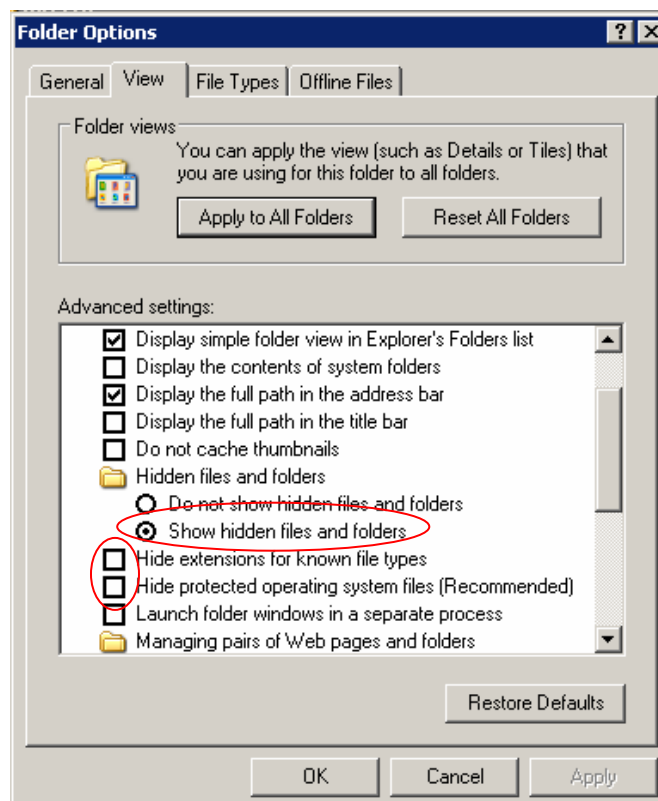
Membersihkan Sendiri Komputer Anda dari Serangan Virus

Hal-hal yang Perlu Dipersiapkan :

1. Antivirus Ansv Update terbaru

Langkah-langkah Pembersihan Virus :

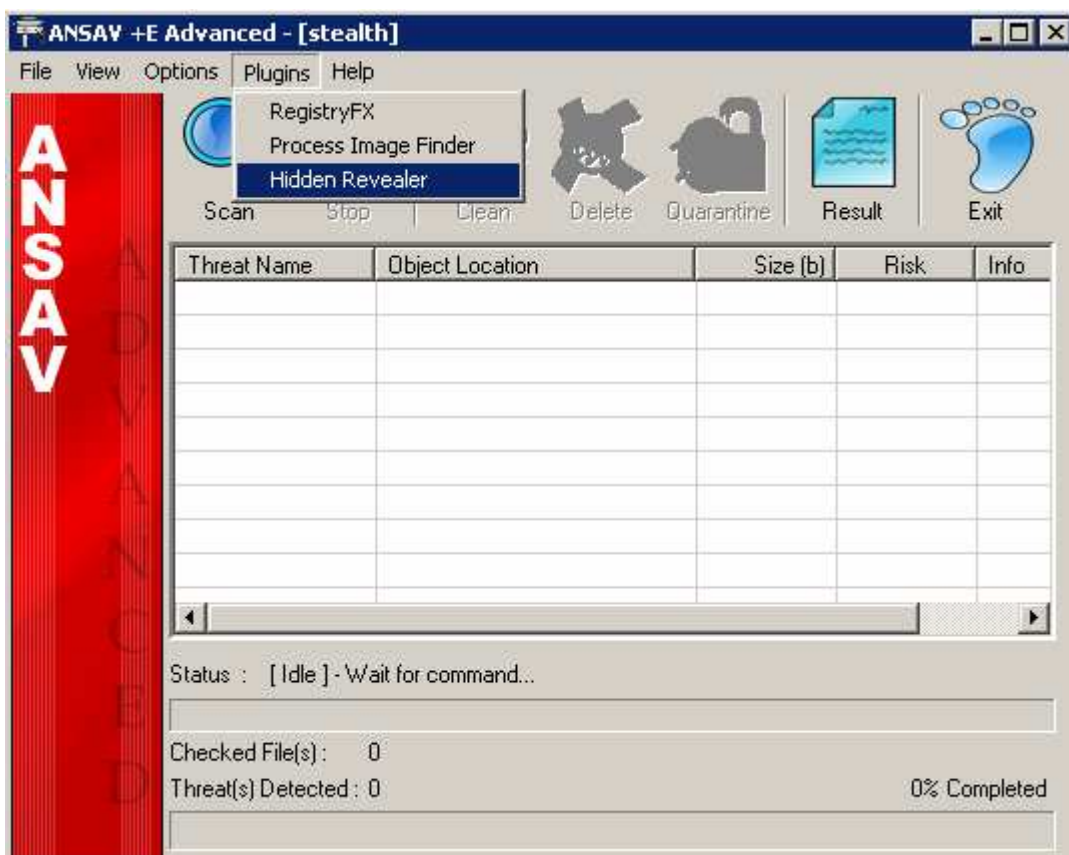
1. Cari di drive mana virus tersebut bersembunyi, bila terdapat pada flashdisk, pada saat menancapkan flashdisk ke komputer, tekan shift pada keyboard agar autorun pada flashdisk tidak menyala, karena dimungkinkan virus akan mengaktifkan dirinya pada autorun flashdisk.
2. Buka Explorer, pilih Menu Tools > Folder Options
3. Setelah terbuka, klik tab View, hilangi tanda cek pada pernyataan “Hide extensions for known file type” dan “Hide protected operating system files”, serta beri tanda cek pada pernyataan “Show hidden files and folders”, dengan catatan virus di dalam komputer anda belum menyebar ke sistem.



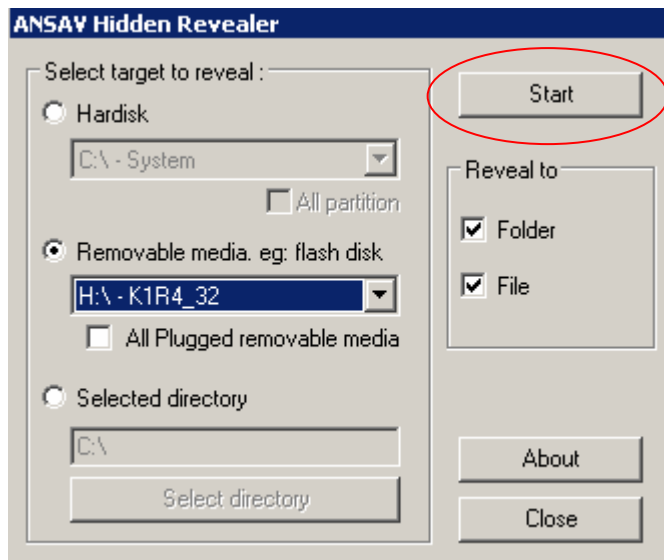
4. Bila sudah, akan muncul semua folder yang di-hidden dan ekstensi file yang semula disembunyikan.
5. Biasanya virus bekerja dengan cara menyembunyikan file folder yang asli dan menampilkan duplikat file folder tadi dengan nama yang sama, namun dengan file

ekstensi .exe yang sebetulnya adalah duplikat virus itu sendiri. Dengan begitu, diharapkan si pemilik komputer yang terinfeksi tadi tidak menghapus file tersebut, karena mengira virus tersebut adalah file mereka.

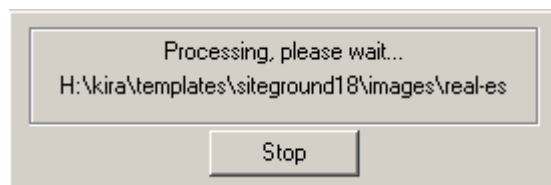
6. Jangan sekali-kali mengklik file folder berekstensi .exe tadi, karena virus akan menyebar ke sistem komputer anda.
7. Hapus semua file folder yang berekstensi .exe tadi.
8. Jalankan program anti virus Ansav.
9. Pada tab menu Plugins, pilih Hidden Revealer untuk menampilkan kembali file folder yang di-hidden oleh virus, karena folder tersebut tidak bisa ditampilkan secara manual.



10. Pilih drive mana yang akan kita tampilkan folder yang tersembunyi, misalkan pada flashdisk. Reveal to berguna untuk memilih type file apa yang akan ditampilkan, apakah file biasa atau folder, setelah itu klik Start.

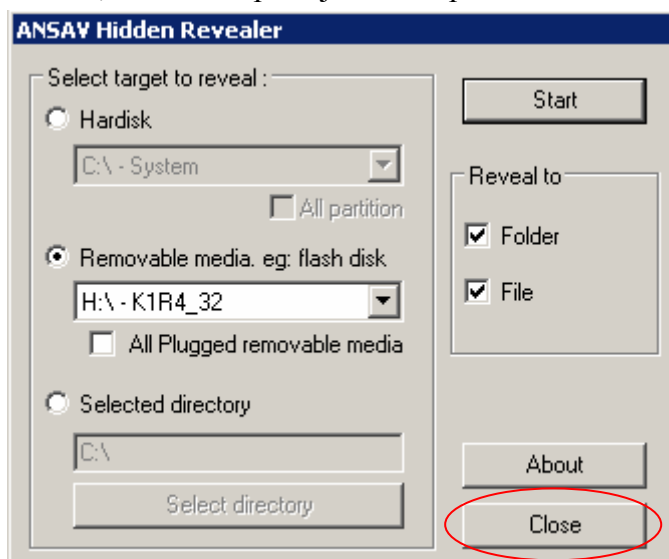


11. Setelah itu akan tampil jendela proses seperti gambar di bawah ini



12. Biarkan sampai proses tersebut selesai.

13. Setelah selesai, klik Close pada jendela seperti di bawah ini.



14. Dan file folder yang disembunyikan oleh virus akan kembali muncul

Maturnuwon Kagem:

Allah S.W.T.

PDE Kab. Malang

Pak Nasri | Kabag PDE Kab. Malang

Team Workshop + Staff PDE Kab. Malang

Pelajar Magang SMKN 1 Singosari

Pelajar Magang SMKN 6 Malang

Asosiasi Pengrajin Kendedes Singosari Kab. Malang

Seluruh UMKM Kab. Malang yang turut berpartisipasi

Siapun juga yang ikut membantu dan belum disebutkan